



## แผนอัตรากำลัง ๓ ปี

ประจำปีงบประมาณ พ.ศ. ๒๕๖๑ – ๒๕๖๓  
(ปรับปรุงครั้งที่ ๒ ปีงบประมาณ พ.ศ.๒๕๖๒)

ขององค์การบริหารส่วนตำบลห้วยโจด  
อำเภอวัฒนานคร จังหวัดสระแก้ว

## คำนำ

การจัดทำแผนอัตรากำลัง ๓ ปี ประจำปีงบประมาณ พ.ศ. ๒๕๖๑ – ๒๕๖๓ (ปรับปรุงครั้งที่ ๒ ปีงบประมาณ พ.ศ. ๒๕๖๒) ขององค์การบริหารส่วนตำบลห้วยโจด มีวัตถุประสงค์ใช้เป็นเครื่องมือในการวางแผนการใช้อัตรากำลังคน พัฒนากำลังคนในองค์กร ให้สามารถดำเนินการตามภารกิจขององค์การบริหารส่วนตำบลห้วยโจดได้สำเร็จตามวัตถุประสงค์และเป็นไปอย่างมีประสิทธิภาพและประสิทธิผล ทำให้สามารถคาดคะเนได้ว่าในอนาคตจะมีการใช้อัตรากำลังของพนักงาน ลูกจ้าง และพนักงานจ้าง ตำแหน่งใด จำนวนเท่าใด จึงจะเหมาะสมกับปริมาณงาน และภารกิจขององค์การบริหารส่วนตำบลห้วยโจด อีกทั้งเป็นการกำหนดทิศทางและเป้าหมายในการพัฒนาบุคลากร และสามารถใช้เป็นเครื่องมือในการควบคุมภาระค่าใช้จ่ายด้านการบริหารงานบุคคลไม่ให้เกินกว่าร้อยละ ๔๐ ของงบประมาณรายจ่ายประจำปี

องค์การบริหารส่วนตำบลห้วยโจดจึงได้มีการปรับปรุงแผนอัตรากำลัง ๓ ปี เพื่อให้สอดคล้องกับงาน และเพื่อใช้เป็นข้อมูลประกอบในการบริหารงานบุคคลขององค์การบริหารส่วนตำบลห้วยโจด ให้เกิดประโยชน์ต่อประชาชน เกิดผลสัมฤทธิ์ต่อภารกิจตามอำนาจหน้าที่ มีประสิทธิภาพ มีความคุ้มค่า การปฏิบัติภารกิจสามารถตอบสนองความต้องการของประชาชนได้เป็นอย่างดี

# สารบัญ

## เรื่อง

## หน้า

๑. หลักการและเหตุผล	๑
๒. วัตถุประสงค์และประโยชน์ที่จะได้รับ	๑
๓. กรอบแนวคิดในการจัดทำแผนอัตรากำลัง ๓ ปี	๒
๔. สภาพปัญหาของพื้นที่และความต้องการของประชาชน	๑๑
๕. ภารกิจอำนาจหน้าที่ขององค์กรปกครองส่วนท้องถิ่นและยุทธศาสตร์การพัฒนา	๑๒
๖. ภารกิจหลัก และภารกิจรอง ที่องค์กรปกครองส่วนท้องถิ่นจะดำเนินการ	๑๖
๗. สรุปปัญหาและแนวทางในการกำหนดโครงสร้างส่วนราชการและกรอบอัตรากำลัง	๑๗
๘. โครงสร้างการกำหนดส่วนราชการ	๑๙
๙. ภาระค่าใช้จ่ายเกี่ยวกับเงินเดือนและประโยชน์ตอบแทนอื่น	๒๗
๑๐. แผนภูมิโครงสร้างการแบ่งส่วนราชการตามแผนอัตรากำลัง ๓ ปี	๓๐
๑๑. บัญชีแสดงจัดคนลงสู่ตำแหน่งและการกำหนดเลขที่ตำแหน่งในส่วนราชการ	๓๕
๑๒. แนวทางการพัฒนาข้าราชการหรือพนักงานส่วนท้องถิ่น	๓๙
๑๓. ประกาศคุณธรรม จริยธรรมของข้าราชการหรือพนักงานส่วนท้องถิ่นและลูกจ้าง	๔๐

## ภาคผนวก

คำสั่งแต่งตั้งคณะกรรมการจัดทำแผนอัตรากำลัง ๓ ปี	
รายงานการประชุมคณะกรรมการจัดทำแผนอัตรากำลัง ๓ ปี	

\*\*\*\*\*

# แผนอัตรากำลัง ๓ ปี ประจำปีงบประมาณ พ.ศ. ๒๕๖๑ - ๒๕๖๓

## (ปรับปรุงครั้งที่ ๒ ปีงบประมาณ พ.ศ.๒๕๖๒)

### องค์การบริหารส่วนตำบลห้วยโจด อำเภอวัฒนานคร จังหวัดสระแก้ว

\*\*\*\*\*

#### ๑. หลักการและเหตุผล

การบริหารจัดการอัตรากำลังของหน่วยงานรัฐ เป็นสิ่งที่สำคัญและต้องดำเนินการต่อเนื่อง เนื่องจากการกำหนดอัตรากำลังคนในองค์กรหนึ่งจะต้องวิเคราะห์ความต้องการกำลังคน วิเคราะห์การวางแผนการใช้กำลังคน จะมีความสัมพันธ์กับการกำหนดอัตราเงินเดือน ค่าจ้าง ค่าตอบแทน ประโยชน์ตอบแทนอื่น และสวัสดิการอื่น ๆ อีกมากมาย ที่มีความสัมพันธ์เกี่ยวเนื่องสอดคล้องกัน จึงจำเป็นต้องจัดทำแผนอัตรากำลัง ๓ ปี ขึ้นตาม

๑.๑ ประกาศคณะกรรมการกลางพนักงานส่วนตำบล (ก.กลาง) เรื่อง มาตรฐานทั่วไป เกี่ยวกับอัตราตำแหน่งและมาตรฐานของตำแหน่งพนักงานส่วนตำบล กำหนดให้คณะกรรมการพนักงานส่วนตำบลจังหวัดสระแก้ว (ก.อบต.จังหวัด) กำหนดตำแหน่งพนักงานส่วนตำบลว่าจะมีตำแหน่งใด ระดับใด อยู่ในส่วนราชการใด จำนวนเท่าใด ให้คำนึงถึงภาระหน้าที่ความรับผิดชอบ ลักษณะงานที่ต้องปฏิบัติ ความยากและคุณภาพของงาน ปริมาณ ตลอดจนทั้งภาระค่าใช้จ่ายขององค์การบริหารส่วนตำบลที่จะต้องจ่ายในด้านบุคคล โดยให้องค์การบริหารส่วนตำบล จัดทำแผนอัตรากำลังของพนักงานส่วนตำบล ลูกจ้าง และพนักงานจ้าง เพื่อใช้ในการกำหนดตำแหน่งโดยความเห็นชอบของคณะกรรมการกลางพนักงานส่วนตำบล (ก.อบต.) ทั้งนี้ให้เป็นไปตามหลักเกณฑ์และวิธีการที่คณะกรรมการกลางพนักงานส่วนตำบล (ก.อบต.) กำหนด

๑.๒ คณะกรรมการพนักงานส่วนตำบลจังหวัดสระแก้ว (ก.อบต.จังหวัด) ได้มีมติเห็นชอบประกาศคณะกรรมการพนักงานส่วนตำบลจังหวัดสระแก้ว เรื่องหลักเกณฑ์และเงื่อนไขเกี่ยวกับการบริหารงานบุคคลของพนักงานส่วนตำบล ลงวันที่ ๒๗ พฤศจิกายน ๒๕๕๕ และประกาศคณะกรรมการพนักงานส่วนตำบลจังหวัดสระแก้ว เรื่อง หลักเกณฑ์เกี่ยวกับพนักงานจ้างขององค์การบริหารส่วนตำบล ลงวันที่ ๒๕ มิถุนายน ๒๕๕๗ โดยกำหนดให้องค์การบริหารส่วนตำบล จัดทำแผนอัตรากำลังขององค์การบริหารส่วนตำบล เพื่อเป็นกรอบในการกำหนดตำแหน่งและการใช้ตำแหน่งพนักงานส่วนตำบล ลูกจ้าง และพนักงานจ้าง โดยให้เสนอให้คณะกรรมการพนักงานส่วนตำบลจังหวัดสระแก้ว (ก.อบต.จังหวัด) พิจารณาให้ความเห็นชอบ โดยได้กำหนดให้องค์การบริหารส่วนตำบลแต่งตั้งคณะกรรมการจัดทำแผนอัตรากำลัง วิเคราะห์ อำนาจหน้าที่ และภารกิจขององค์การบริหารส่วนตำบล วิเคราะห์ความต้องการกำลังคน วิเคราะห์การวางแผนการใช้กำลังคน จัดทำกรอบอัตรากำลัง และกำหนดหลักเกณฑ์และเงื่อนไขในการกำหนดตำแหน่งพนักงานส่วนตำบล ลูกจ้าง และพนักงานจ้างตามแผนอัตรากำลัง ๓ ปี

๑.๓ องค์การบริหารส่วนตำบลห้วยโจดมีปริมาณงานเกี่ยวกับงานพัสดุ,งานบริหารการศึกษาในศูนย์พัฒนาเด็กเล็กจำนวนมาก ประกอบกับพนักงานจ้างทั่วไปมีคุณสมบัติในการปรับเป็นพนักงานจ้างตามภารกิจ จากหลักการและเหตุผลดังกล่าวองค์การบริหารส่วนตำบลห้วยโจด จึงได้จัดทำแผนอัตรากำลัง ๓ ปี ประจำปีงบประมาณ พ.ศ. ๒๕๖๑ - ๒๕๖๓ (ปรับปรุงครั้งที่ ๒ ปีงบประมาณ พ.ศ.๒๕๖๒) ขึ้น

#### ๒. วัตถุประสงค์ และประโยชน์ที่จะได้รับ

##### ๒.๑ วัตถุประสงค์ จากการจัดทำแผนอัตรากำลัง ๓ ปี

๒.๑.๑ เพื่อให้องค์การบริหารส่วนตำบลห้วยโจด มีโครงสร้างการแบ่งงานและระบบงานที่เหมาะสม ไม่ซ้ำซ้อน

๒.๑.๒ เพื่อให้องค์การบริหารส่วนตำบลห้วยโจด มีการกำหนดตำแหน่งการจัดอัตรากำลัง โครงสร้างให้เหมาะสมกับอำนาจหน้าที่ขององค์การบริหารส่วนตำบลห้วยโจด ตามกฎหมายจัดตั้งองค์กรปกครอง ส่วนท้องถิ่นแต่ละประเภท และตามพระราชบัญญัติกำหนดแผนและขั้นตอนการกระจายอำนาจให้องค์กรปกครอง ส่วนท้องถิ่น พ.ศ. ๒๕๔๒

๒.๑.๓ เพื่อให้คณะกรรมการพนักงานส่วนตำบลจังหวัดสระแก้ว สามารถตรวจสอบการกำหนด ตำแหน่งและการใช้ตำแหน่งขององค์การบริหารส่วนตำบลห้วยโจด ว่าถูกต้องเหมาะสมหรือไม่

๒.๑.๔ เพื่อเป็นแนวทางในการดำเนินการวางแผนการใช้อัตรากำลังการพัฒนาบุคลากรขององค์กร บริหารส่วนตำบลห้วยโจด

๒.๑.๕ เพื่อให้องค์การบริหารส่วนตำบลห้วยโจด สามารถวางแผนอัตรากำลัง ในการบรรจุแต่งตั้ง พนักงานส่วนตำบล เพื่อให้การบริหารงาน ขององค์การบริหารส่วนตำบลห้วยโจด เกิดประโยชน์ต่อประชาชนเกิด ผลสัมฤทธิ์ต่อภารกิจตามอำนาจหน้าที่ มีประสิทธิภาพ มีความคุ้มค่า สามารถลดขั้นตอนการปฏิบัติงาน มีการลด ภารกิจและยุบเลิกหน่วยงานที่ไม่จำเป็นการปฏิบัติภารกิจ สามารถตอบสนองความต้องการของประชาชนได้เป็นอย่างดี

๒.๑.๖ เพื่อให้องค์การบริหารส่วนตำบลห้วยโจด สามารถควบคุมภาระค่าใช้จ่ายด้านการบริหาร งานบุคคลให้เป็นไปตามที่กฎหมายกำหนด

## **๒.๒ ประโยชน์ จากการจัดทำแผนอัตรากำลัง ๓ ปี**

๒.๒.๑ ผู้บริหารและพนักงานส่วนตำบล ที่มีส่วนเกี่ยวข้องซึ่งมีความเข้าใจชัดเจนถึงกรอบอัตรา กำลังคน ตำแหน่งและหน้าที่รับผิดชอบที่เหมาะสมตามปริมาณและคุณภาพที่ต้องการ

๒.๒.๒ องค์การบริหารส่วนตำบลห้วยโจด มีอัตรากำลังที่เหมาะสม เพื่อเป็นเครื่องมือในการบริหาร สร้างขวัญกำลังใจ และเก็บรักษาคนดีและคนเก่งไว้ในหน่วยงาน

๒.๒.๓ การจัดทำแผนอัตรากำลัง ทำให้สามารถพยากรณ์สิ่งที่อาจเกิดขึ้นในอนาคต และสามารถ เตรียมการรองรับกับเหตุการณ์ดังกล่าวไว้ล่วงหน้าได้

๒.๒.๔ การจัดทำแผนอัตรากำลัง ทำให้ทราบข้อมูลพื้นฐานทั้งด้าน จุดแข็ง จุดอ่อน โอกาส และ อุปสรรค ของทรัพยากรบุคคลที่มีอยู่ในปัจจุบัน และในอนาคต สามารถวางแผนล่วงหน้าเกี่ยวกับการใช้ทรัพยากร บุคคลให้สอดคล้องกับสภาวะแวดล้อมต่าง ๆ

๒.๒.๕ การจัดทำแผนอัตรากำลัง เป็นกิจกรรมเชื่อมโยงระหว่างการจัดการทรัพยากรบุคคล และ วางแผนให้สอดคล้องกับการดำเนินงานของกรมส่งเสริมการปกครองส่วนท้องถิ่น ให้เป็นไปอย่างมีประสิทธิภาพ นำไปสู่เป้าหมายในภาพรวมได้

๒.๒.๖ เป็นต้นแบบที่ดีให้กับหน่วยงานอื่นๆ ในภาคราชการในองค์กรปกครองส่วนท้องถิ่น

## **๓. กรอบแนวคิด ขอบเขต ความสำคัญ และกระบวนการ ในการจัดทำแผนอัตรากำลัง ๓ ปี**

### **๓.๑ กรอบแนวคิดเรื่องการวางแผนอัตรากำลัง**

#### **๓.๑.๑ กรอบแนวคิดเรื่องการวางแผนอัตรากำลัง**

การกำหนดกรอบอัตรากำลังคนนั้นจะเป็นส่วนหนึ่งของการวางแผนกำลังคนในภาพรวมของ องค์กร ซึ่งนักวิชาการในต่างประเทศ นักวิชาการไทย และองค์กรต่างๆ ได้ให้ความหมาย ดังนี้

- **The State Auditor’s Office ของรัฐเท็กซัส ประเทศสหรัฐอเมริกา** ให้ความหมายของการวางแผนกำลังคน คือ “กระบวนการที่เป็นระบบในการระบุความต้องการทุนมนุษย์ เพื่อมาทำงานให้บรรลุเป้าหมายองค์กร และดำเนินการพัฒนากลยุทธ์ต่างๆ เพื่อให้บรรลุความต้องการดังกล่าว” ดังนั้นในการกำหนดกรอบอัตรากำลังในความหมายนี้อาจหมายถึงกระบวนการกำหนดจำนวนและคุณภาพของทุนมนุษย์ที่องค์กรต้องการ เพื่อให้สามารถทำงานได้ตามเป้าหมายขององค์กร

- **International Personnel Management Association (IPMA)** ให้ความหมายของการวางแผนกำลังคน คือ “การวางกลยุทธ์ด้านกำลังคนให้สอดคล้องกับทิศทางธุรกิจขององค์กร โดยการวิเคราะห์สภาพกำลังคนขององค์กรที่มีอยู่ในปัจจุบัน เปรียบเทียบกับความต้องการกำลังคนในอนาคตว่ามีส่วนต่างของความต้องการอย่างไร เพื่อที่จะพัฒนาหรือวางแผนดำเนินการให้องค์กรบรรลุภารกิจ เป้าหมาย และวัตถุประสงค์ที่วางไว้” โดยการกำหนดกรอบอัตรากำลังในความหมายนี้อาจเป็นการหาความต้องการกำลังคนในอนาคตที่จะทำให้องค์กรบรรลุภารกิจ เป้าหมายและวัตถุประสงค์ที่กำหนดไว้ (Mission-based manpower planning)

- **ศุภชัย ยาวะประภาษ** ให้ความหมายการวางแผนทรัพยากรบุคคลว่า “เป็นกระบวนการในการกำหนดความต้องการบุคลากรล่วงหน้าในแต่ละช่วงเวลาว่า องค์กรต้องการบุคลากรประเภทใด จำนวนเท่าไร และรวมถึงวิธีการในการได้มาซึ่งบุคลากรที่กำหนดไว้ล่วงหน้าด้วย การได้มาซึ่งบุคลากรนี้ รวมถึงตั้งแต่การสรรหาคัดเลือกจากภายนอกองค์กร ภายในองค์กร ตลอดจนการพัฒนาเพิ่มศักยภาพของบุคลากรภายในให้มีคุณสมบัติครบถ้วนตามที่ต้องการ นอกจากนี้ ยังรวมถึงการรักษาไว้ซึ่งบุคลากร ตลอดจนการใช้ประโยชน์จากบุคลากรให้เกิดประโยชน์สูงสุดแก่องค์กร”

- **สำนักงาน ก.พ.** ได้ให้ความหมายของการวางแผนกำลังคนในเอกสารเรื่องการวางแผนกำลังคนเชิงกลยุทธ์ในส่วนราชการ ว่าหมายถึง “การดำเนินการอย่างเป็นระบบในการวิเคราะห์และพยากรณ์เกี่ยวกับอุปสงค์และอุปทานด้านกำลังคน เพื่อนำไปสู่การกำหนดกลวิธีที่จะให้ได้กำลังคนในจำนวนและสมรรถนะที่เหมาะสม มาปฏิบัติงานในเวลาที่ต้องการ โดยมีแผนการใช้และพัฒนากำลังคนเหล่านั้นอย่างมีประสิทธิภาพและต่อเนื่อง ทั้งนี้เพื่อธำรงรักษากำลังคนที่เหมาะสมไว้กับองค์กรอย่างต่อเนื่อง”

- **กรมส่งเสริมการปกครองส่วนท้องถิ่น** ได้ให้ความหมายของการวางแผนกำลังคน ในคู่มือการจัดทำแผนอัตรากำลัง ๓ ปี ว่า การวางแผนกำลังคน (Manpower Planning) หรือการวางแผนทรัพยากรมนุษย์เป็นกิจกรรมหรืองาน ในการกำหนดวัตถุประสงค์ นโยบาย และวิธีปฏิบัติที่ดีที่สุดไว้ล่วงหน้าเพื่อเป็นแนวทางสำหรับดำเนินการให้เป็นไปตามเป้าหมายที่กำหนดไว้ โดยการดำเนินการอย่างเป็นระบบในการวิเคราะห์ และวิเคราะห์เกี่ยวกับอุปสงค์ และอุปทานกำลังงาน เพื่อนำไปสู่การกำหนดวิธีการที่จะให้ได้กำลังคนที่มีความรู้ ความสามารถอย่างเพียงพอ หรือกล่าวโดยทั่วไป การมีจำนวนและคุณภาพที่จะปฏิบัติงานในเวลาต้องการ เป็นกระบวนการที่เกี่ยวข้องกับการจัดสรรจำนวนอัตรากำลังที่เหมาะสม และคัดเลือกที่มีคุณสมบัติตรงตามที่ต้องการเข้ามาทำงานในองค์กรในช่วงเวลาที่เหมาะสม เพื่อปฏิบัติงานได้บรรลุวัตถุประสงค์ขององค์กร หรืออีกนัยหนึ่ง การวางแผนกำลังคนคือ วิธีการที่จะให้ได้มาซึ่งทรัพยากรมนุษย์และรู้จักปรับปรุงพัฒนาบุคคลเหล่านั้นให้อยู่กับองค์กรต่อไป

จากคำจำกัดความของนักวิชาการต่างๆ จึงอาจสรุปได้ว่าการกำหนดกรอบอัตรากำลังนั้นเป็นการระบุว่าองค์กรต้องการจำนวน ประเภท และลักษณะของต้นทุนมนุษย์อย่างน้อยเพียงใดทั้งในปัจจุบันและอนาคตเพื่อให้องค์กรสามารถปฏิบัติภารกิจบรรลุตามยุทธศาสตร์ ภารกิจและเป้าหมายที่กำหนดไว้

### ๓.๑.๒ กรอบแนวคิดในการจัดทำแผนอัตรากำลัง ๓ ปี

#### (๑) แนวคิดเรื่อง การจัดประเภทของบุคลากรในสังกัด

การวางกรอบอัตรากำลังให้สอดคล้องกับภาระงาน โดยวางประเภทของบุคลากร ภาครัฐตามความเหมาะสมให้สอดคล้องกับแนวทางการบริหารภาครัฐแนวใหม่ ที่เน้นความยืดหยุ่น แก้ไขง่าย กระจายอำนาจการบริหารจัดการ มีความคล่องตัว และมีเจ้าภาพที่ชัดเจน อีกทั้งยังได้กำหนดให้เป็นไปตามหลักการบริหารกิจการบ้านเมืองที่ดีด้วย ในการกำหนดประเภทบุคลากรภาครัฐ ควรเน้นใช้อัตรากำลังแต่ละประเภทอย่างเหมาะสมกับภารกิจ โดยให้พิจารณากรอบให้สอดคล้องกับภารกิจและลักษณะงานของ องค์การบริหารส่วนตำบลห้วยโจด ดังนี้

- **พนักงานส่วนตำบล** : ปฏิบัติงานในภารกิจหลัก ลักษณะงานที่เน้นการใช้ความรู้ความสามารถและทักษะเชิงเทคนิค หรือเป็นงานวิชาการ งานที่เกี่ยวข้องกับการกำหนดนโยบายหรือลักษณะงานที่มีความต่อเนื่องในการทำงาน มีอำนาจหน้าที่ในการสั่งการบังคับบัญชา ผู้ใต้บังคับบัญชาตามลำดับชั้น กำหนดตำแหน่ง แต่ละประเภทของพนักงานส่วนตำบลไว้ ดังนี้

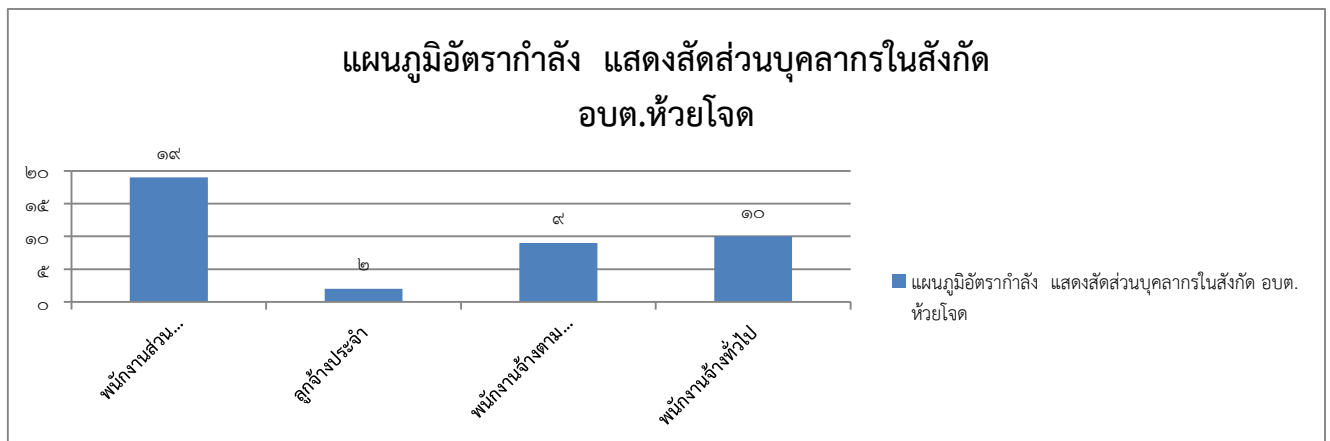
- สายงานบริหารท้องถิ่น ได้แก่ ปลัด รองปลัด
- สายงานอำนวยการท้องถิ่น ได้แก่ หัวหน้าส่วนราชการ ผู้อำนวยการกอง
- สายงานวิชาการ ได้แก่ สายงานที่บรรจุเริ่มต้นด้วยคุณวุฒิปริญญาตรี
- สายงานทั่วไป ได้แก่ สายงานที่บรรจุเริ่มต้นมีคุณวุฒิต่ำกว่าปริญญาตรี

- **ลูกจ้างประจำ** : ปฏิบัติงานที่ต้องใช้ทักษะและประสบการณ์ จึงมีการจ้างลูกจ้างประจำต่อเนื่องจนกว่าจะเกษียณอายุราชการ โดยไม่มีการกำหนดอัตราขึ้นมาใหม่ หรือกำหนดตำแหน่งเพิ่มจากที่มีอยู่เดิมและให้ยุบเลิกตำแหน่ง หากตำแหน่งที่มีอยู่เดิมเป็นตำแหน่งว่าง มีคนลาออก หรือเกษียณอายุราชการ โดยกำหนดเป็น ๓ กลุ่ม ดังนี้

- กลุ่มงานบริการพื้นฐาน
- กลุ่มงานสนับสนุน
- กลุ่มงานช่าง

- **พนักงานจ้าง** : ปฏิบัติงานเสริมในภารกิจรอง ภารกิจสนับสนุน งานที่มีกำหนดระยะเวลาการปฏิบัติงานเริ่มต้นและสิ้นสุดที่แน่นอนตามโครงการหรือภารกิจในระยะสั้น หลักเกณฑ์การกำหนดพนักงานจ้างจะมี ๓ ประเภทแต่ องค์การบริหารส่วนตำบลห้วยโจดเป็นองค์การบริหารส่วนตำบลขนาดกลางด้วยบริบท ขนาด และปัจจัยหลายอย่าง จึงกำหนดจ้างพนักงานจ้าง เพียง ๒ ประเภท ดังนี้

- พนักงานจ้างทั่วไป
- พนักงานจ้างตามภารกิจ



## (๒) แนวคิดเรื่องการกำหนดสายงานและตำแหน่งงาน ในส่วนราชการ

การจัดสรรอัตรากำลังให้มีประสิทธิภาพ สอดคล้องกับภาระงาน ตลอดจนการกำหนดสายงานและคุณสมบัติเฉพาะตำแหน่ง ให้ตรงกับบทบาท ภารกิจขององค์การบริหารส่วนตำบลมากยิ่งขึ้น โดยจุดเน้นคือ กำหนดสายงานที่สอดคล้องกับหน้าที่ความรับผิดชอบมากที่สุด พร้อมทั้งเอื้อต่อการบริหารทรัพยากรบุคคล อันได้แก่ การโอน การย้าย การวางแผนเส้นทางความก้าวหน้าในสายอาชีพ เป็นต้น ทั้งนี้องค์การบริหารส่วนตำบลห้วยโจด ได้พิจารณาด้วยว่าอัตรากำลังที่มีอยู่ในปัจจุบัน มีคุณสมบัติทั้งในเชิงคุณภาพและปริมาณเป็นอย่างไรเพื่อให้สามารถบริหารกำหนดอัตรากำลังให้เกิดประโยชน์สูงสุด โดยให้พิจารณาความเหมาะสมในเชิงคุณสมบัติ ความรู้ ทักษะ วุฒิการศึกษา กลุ่มอาชีพที่เหมาะสมกับหน้าที่ความรับผิดชอบหลัก ดังนี้

- **สำนักงานปลัด** คุณสมบัติ ความรู้ ทักษะ วุฒิการศึกษา ที่ใช้ในการบรรจุ และแต่งตั้งให้พนักงานส่วนตำบล ลูกจ้างประจำ และพนักงานจ้าง ดำรงตำแหน่งในสำนักงานปลัด ส่วนใหญ่จะเน้นที่เรื่องการวางแผน นโยบาย อำนวยการทั่วไป การบริการสาธารณะ ฯลฯ ส่วนวุฒิการศึกษา ที่ใช้ในการบรรจุแต่งตั้งจะใช้คุณวุฒิตามมาตรฐานกำหนดตำแหน่งของแต่ละสายงาน เพื่อให้พนักงานแต่ละตำแหน่งสามารถปฏิบัติงานได้เต็มความสามารถและตรงตามความรู้ ประสบการณ์ที่แต่ละคนมี

- **กองคลัง** คุณสมบัติ ความรู้ ทักษะ วุฒิการศึกษา ที่ใช้ในการบรรจุ และแต่งตั้งให้พนักงานส่วนตำบล ลูกจ้างประจำ และพนักงานจ้าง ดำรงตำแหน่งในกองคลัง จะเน้นที่เรื่องการเงิน การบัญชี การพัสดุ การจัดเก็บรายได้ ฯลฯ ส่วนวุฒิการศึกษา ที่ใช้ในการบรรจุแต่งตั้งจะใช้คุณวุฒิตามมาตรฐานกำหนดตำแหน่งของแต่ละสายงาน เพื่อให้พนักงานแต่ละตำแหน่งสามารถปฏิบัติงานได้เต็มความสามารถและตรงตามความรู้ ประสบการณ์ที่แต่ละคนมี

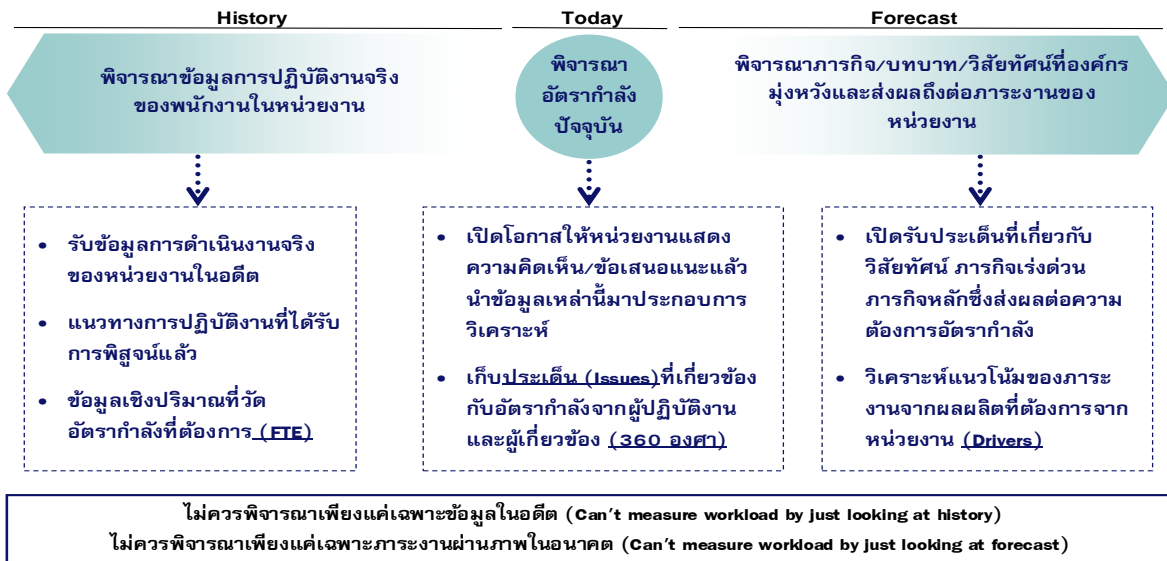
- **กองช่าง** คุณสมบัติ ความรู้ ทักษะ วุฒิการศึกษา ที่ใช้ในการบรรจุ และแต่งตั้งให้พนักงานส่วนตำบล และพนักงานจ้าง ดำรงตำแหน่งในกองช่าง ส่วนใหญ่จะเน้นที่เรื่องสายงานช่าง การก่อสร้าง การออกแบบ การประมาณการราคา ฯลฯ ส่วนวุฒิการศึกษา ที่ใช้ในการบรรจุแต่งตั้งจะใช้คุณวุฒิตามมาตรฐานกำหนดตำแหน่งของแต่ละสายงาน เพื่อให้พนักงานแต่ละตำแหน่งสามารถปฏิบัติงานได้เต็มความสามารถและตรงตามความรู้ ประสบการณ์ที่แต่ละคนมี

- **กองการศึกษา ศาสนาและวัฒนธรรม** คุณสมบัติ ความรู้ ทักษะ วุฒิการศึกษา ที่ใช้ในการบรรจุ และแต่งตั้งให้พนักงานส่วนตำบล และพนักงานจ้าง ดำรงตำแหน่งในกองการศึกษา ศาสนาและวัฒนธรรม ส่วนใหญ่จะเน้นที่เรื่องการวางแผนการศึกษา การพัฒนาการศึกษา ประเพณีวัฒนธรรมท้องถิ่น ภูมิปัญญา การบริการสาธารณะ ฯลฯ ส่วนวุฒิการศึกษา ที่ใช้ในการบรรจุแต่งตั้งจะใช้คุณวุฒิตามมาตรฐานกำหนดตำแหน่งของแต่ละสายงาน เพื่อให้พนักงานแต่ละตำแหน่งสามารถปฏิบัติงานได้เต็มความสามารถและตรงตามความรู้ ประสบการณ์ที่แต่ละคนมี

### ๓.๑.๓ แนวคิดในการวิเคราะห์อุปสงค์กำลังคน (Demand Analysis)

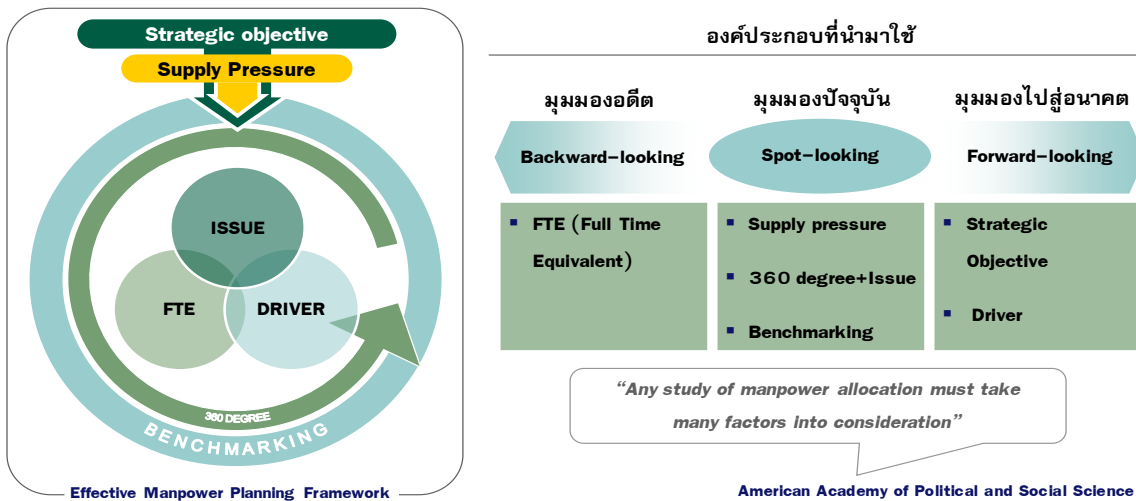
เพื่อกำหนดกรอบอัตรากำลังให้สอดคล้องกับภาระงาน จำเป็นต้องสร้างกระบวนการรวบรวมข้อมูลที่สะท้อนภาระงานจริงของหน่วยงาน แบบ ๓๖๐ องศา โดยแบ่งออกเป็น ๓ มิติเชิงเวลา คือ มิติข้อมูลในอดีต มิติข้อมูลในปัจจุบัน และมิติข้อมูลในอนาคต ดังตาราง





จากไดอะแกรมที่แสดงเบื้องต้นสะท้อนให้เห็นว่าการวิเคราะห์ความต้องการอัตรากำลังขององค์การบริหารส่วนตำบลห้วยโจด ไม่อาจขึ้นอยู่กับกระบวนการใดกระบวนการหนึ่งอย่างตายตัวได้ ต้องอาศัยการผสมผสานและความสอดคล้องสม่ำเสมอ (Consistency) ของหลายมิติที่ยืนยันตรงกัน เช่นเดียวกับ American Academy of Political and Social Science ที่ได้ให้ความเห็นว่า “การจัดสรรอัตรากำลังนั้นควรคำนึงถึงปัจจัยและกระบวนการต่างๆ มากกว่าหนึ่งตัวในการพิจารณา”

จากมิติการพิจารณาอัตรากำลังด้านบนนั้นสามารถนำมาสร้าง “กรอบแนวความคิดการวิเคราะห์อัตรากำลัง (Effective Manpower Planning Framework)” ได้ดังนี้



การพิจารณาอัตรากำลังด้วยการใช้เพียงวิธีการเดียว อาจเกิดความคลาดเคลื่อนขึ้นได้ จึงควรพิจารณาผ่านวิธีการที่หลากหลายและยึดโยงกันเพื่อให้ผลลัพธ์มีความน่าเชื่อถือยิ่งขึ้น

เมื่อนำกรอบแนวความคิดการวิเคราะห์อัตรากำลัง (Effective Manpower Planning Framework) มาพิจารณาอัตรากำลังของหน่วยงานโดยเปรียบเสมือนกระจก ๖ ด้าน สะท้อนและตรวจสอบความเหมาะสมของอัตรากำลัง ในองค์การบริหารส่วนตำบลห้วยโจด ที่มีอยู่ดังนี้

**กระจกด้านที่ ๑ Strategic objective:** เพื่อให้การดำเนินการขององค์การบริหารส่วนตำบลห้วยโจด บรรลุผลตามพันธกิจที่ตั้งไว้ จำเป็นต้องจัดสรรอัตรากำลัง ให้เหมาะสมกับเป้าหมายการดำเนินการ โดยจะเป็นการพิจารณาว่างานในปัจจุบันที่ดำเนินการอยู่นั้นครบถ้วนและตรงตามภารกิจหรือไม่อย่างไร หากงานที่ทำอยู่ในปัจจุบันไม่ตรงกับภารกิจในอนาคต ก็ต้องมีการวางแผนกรอบอัตรากำลังให้ปรับเปลี่ยนไปตามทิศทางในอนาคต รวมถึงหากงานในปัจจุบันบางส่วนไม่ต้องดำเนินการแล้ว อาจทำให้การจัดสรรกำลังคนของบางส่วนราชการเปลี่ยนแปลงไป ทั้งนี้เพื่อให้เกิดการเตรียมความพร้อมในเรื่องกำลังคนให้รองรับสถานการณ์ในอนาคต การวางแผนอัตรากำลังคนในด้านนี้ องค์การบริหารส่วนตำบลห้วยโจด จะพิจารณาคุณวุฒิการศึกษา ทักษะ และประสบการณ์ ในการบรรจุบุคลากรเป็นสำคัญ เช่น ผู้มีความรู้ความสามารถด้านการก่อสร้าง มีคุณวุฒิการศึกษา ด้านการก่อสร้าง วิศวกรรมศาสตร์ การสำรวจ ฯลฯ จะบรรจุให้ดำรงตำแหน่ง ในส่วนของกองช่าง เพื่อแก้ไขปัญหาด้านโครงสร้างพื้นฐานให้กับประชาชนในพื้นที่ได้อย่างทั่วถึง เป็นต้น

**กระจกด้านที่ ๒ Supply pressure:** เป็นการนำประเด็นค่าใช้จ่ายเจ้าหน้าที่เข้ามาร่วมในการพิจารณา เพื่อการจัดการทรัพยากรบุคคลมีอยู่อย่างมีประสิทธิภาพสูงสุด โดยในส่วนนี้จะคำนึงการจัดสรรประเภทของพนักงานส่วนตำบล ลูกจ้างประจำ และพนักงานจ้าง โดยในหลักการแล้วการจัดประเภทลักษณะงานผิดจะมีผลกระทบต่อประสิทธิภาพและต้นทุนในการทำงานขององค์การบริหารส่วนตำบลห้วยโจด ดังนั้นในการกำหนดอัตรากำลังจะต้องมีการพิจารณาว่าตำแหน่งที่กำหนดในปัจจุบันมีความเหมาะสมหรือไม่ หรือควรเปลี่ยนลักษณะการกำหนดตำแหน่ง เพื่อให้การทำงานเป็นไปอย่างมีประสิทธิภาพมากขึ้น

การวางแผนอัตรากำลังในด้านนี้ องค์การบริหารส่วนตำบลห้วยโจด ได้กำหนดอัตรากำลังในแต่ละส่วนราชการประกอบด้วย หัวหน้าส่วนราชการ ๑ อัตรา ตำแหน่งระดับผู้อำนวยการกอง มีหน้าที่บังคับบัญชาบุคลากรในส่วนราชการนั้น ๆ ทุกตำแหน่ง ตำแหน่งรองลงมา จะเป็น ตำแหน่งแต่ละงาน ซึ่ง กำหนดเป็นสายงานวิชาการ ผู้มีคุณวุฒิระดับปริญญาตรี ตำแหน่งสายงานทั่วไป ผู้มีคุณวุฒิต่ำกว่าปริญญาตรี ลูกจ้างประจำ พนักงานจ้างตามภารกิจ และพนักงานจ้างทั่วไป ตามลำดับ การกำหนดในลำดับชั้นเพื่อสะดวกในการบังคับบัญชาและมีผู้รับผิดชอบสายงานนั้น ๆ เป็นผู้มีความรู้ประสบการณ์ ที่แต่ละตำแหน่งควรมีเป็นสำคัญ

**กระจกด้านที่ ๓ Full Time Equivalent (FTE):** เป็นการนำข้อมูลเวลาที่ใช้ในการปฏิบัติงานตามกระบวนการจริง (Work process) ในอดีต เพื่อวิเคราะห์ปริมาณงานต่อบุคคลจริง อย่างไรก็ตามก็ก่อนจะคำนวณ FTE ต้องมีการพิจารณาปริมาณงานดังต่อไปนี้

- พิจารณางานพนักงานส่วนตำบล ลูกจ้างประจำ และพนักงานจ้าง ในสายงานว่า
  - สอดคล้องกับส่วนราชการ /ส่วนงานนี้หรือไม่
  - มีภาระงานที่ต้องอาศัยสายงานดังกล่าวหรือไม่
  - การมีสายงานนี้ในส่วนราชการ เอื้อต่อการบริหารทรัพยากรบุคคลหรือไม่
- พิจารณาปรับเปลี่ยนสายงานเมื่อพบว่า
  - ลักษณะความเชี่ยวชาญไม่สอดคล้องกับงานหลักขององค์การบริหารส่วนตำบลห้วยโจด
  - ไม่มีภาระงาน/ความรับผิดชอบที่ต้องอาศัยสายงานดังกล่าว / หรือทดแทนด้วยสายงานอื่นที่เหมาะสมกว่าได้
  - การมีสายงานนี้ในหน่วยงานมิได้ช่วยเอื้อต่อการบริหารทรัพยากรบุคคล

### การคิดปริมาณงานแต่ละส่วนราชการ

การนำปริมาณงานที่เกิดขึ้นแต่ละส่วนราชการ มาเพื่อวิเคราะห์การกำหนดอัตรา และคำนวณระยะเวลาที่เกิดขึ้น โดยองค์การบริหารส่วนตำบลห้วยโจด ได้ใช้วิธีคิดจากสูตรการคำนวณหาเวลาปฏิบัติราชการ ดังนี้

**จำนวนวันปฏิบัติราชการ ๑ ปี x ๖ = เวลาปฏิบัติราชการ**

**แทนค่า ๒๓๐ x ๖ = ๑,๓๘๐ หรือ ๘๒,๘๐๐ นาที**

#### หมายเหตุ

๑. ๒๓๐ คือ จำนวนวัน ใน ๑ ปี ใช้เวลาปฏิบัติงาน ๒๓๐ วันโดยประมาณ
๒. ๖ คือ ใน ๑ วัน ใช้เวลาปฏิบัติงานราชการ เป็นเวลา ๖ ชั่วโมง
๓. ๑,๓๘๐ คือ จำนวน วัน คูณด้วย จำนวน ชั่วโมง / ๑ ปี ทำงาน ๑,๓๘๐ ชั่วโมง
๔. ๘๒,๘๐๐ คือ ใน ๑ ชั่วโมง มี ๖๐ นาที ดังนั้น ๑,๓๘๐ x ๖๐ จะได้ ๘๒,๘๐๐ นาที

**กระจกต์ด้านที่ ๔ Driver:** เป็นการนำผลลัพธ์ที่พึงประสงค์ขององค์การบริหารส่วนตำบลห้วยโจด (ที่ยึดโยงกับตัวชี้วัด (KPIs) และพันธกิจขององค์การบริหารส่วนตำบลห้วยโจด) มายึดโยงกับจำนวนกรอบกำลังคนที่ต้องใช้ สำหรับการสร้างผลลัพธ์ที่พึงประสงค์ให้ได้ตามเป้าหมาย โดยเน้นที่การปฏิบัติงาน การบริหารราชการ สอดคล้องและตอบโจทย์กับการประเมินประสิทธิภาพขององค์การบริหารส่วนตำบลห้วยโจด (การตรวจประเมิน LPA)

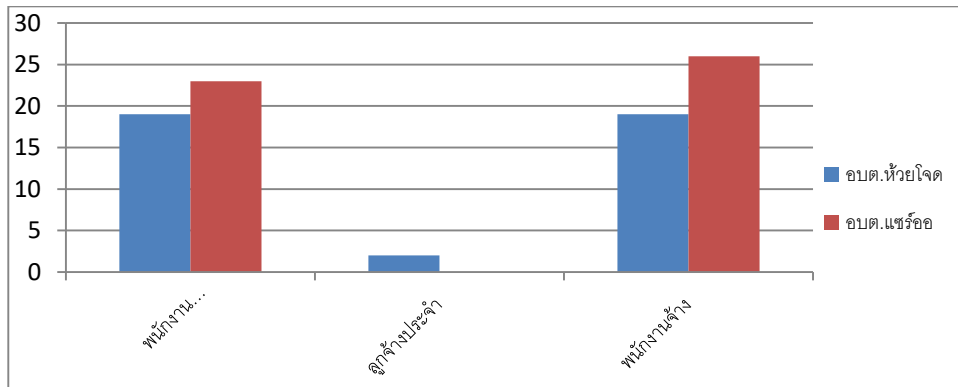
**กระจกต์ด้านที่ ๕ ๓๖๐° และ Issues:** นำประเด็นการบริหารคน/องค์กรมาพิจารณา อย่างน้อยใน ๓ ประเด็นดังนี้

■ **ประเด็นเรื่องการจัดโครงสร้างองค์กร** เนื่องจากการจัดโครงสร้างส่วนราชการและการแบ่งงานในแต่ละส่วนราชการนั้น จะมีผลต่อการกำหนดกรอบอัตรากำลังเป็นจำนวนมาก เช่น หากกำหนดโครงสร้างส่วนราชการ หรือ กำหนดฝ่าย มากจะทำให้เกิดตำแหน่งงานขึ้นอีกตามมาไม่ว่าจะเป็นระดับหัวหน้าส่วนราชการ งานในส่วนราชการ งานธุรการ งานสารบรรณและงานอื่น ซึ่งองค์การบริหารส่วนตำบลห้วยโจด พิจารณาทบทวนว่าการกำหนดโครงสร้างในปัจจุบันของแต่ละส่วนราชการนั้นมีความเหมาะสมแล้ว โดยปัจจุบัน มี ๔ ส่วนราชการ ได้แก่ สำนักงานปลัด กองคลัง กองช่าง และกองการศึกษา ศาสนาและวัฒนธรรม

■ **ประเด็นเรื่องการเกษียณอายุราชการ** เนื่องจากภายในอนาคต จะมีพนักงานส่วนตำบลเกษียณอายุ ดังนั้นจึงต้องมีการพิจารณาถึงการเตรียมการเรื่องกรอบอัตรากำลังที่จะรองรับการเกษียณอายุของข้าราชการ ทั้งนี้ไม่ว่าจะเป็นการถ่ายทอดองค์ความรู้ การปรับตำแหน่งอัตรากำลังที่เหมาะสมขึ้นทดแทนตำแหน่งที่จะเกษียณอายุออกไป เพื่อให้สามารถมีบุคลากรปฏิบัติงานต่อเนื่อง และสามารถคาดการณ์ วางแผนกำหนดเพื่อรองรับสถานการณ์ในอนาคตข้างหน้าเกี่ยวกับกำลังคนได้

■ **มุมมองของผู้มีส่วนเกี่ยวข้องเข้ามาประกอบการพิจารณา** โดยเป็นข้อมูลที่ได้มาจากแบบสอบถามหรือการสัมภาษณ์ ผู้บริหาร หรือ หัวหน้าส่วนราชการ ซึ่งประกอบไปด้วย นายกองการบริหารส่วนตำบลห้วยโจด รองนายกองการบริหารส่วนตำบลห้วยโจด ปลัดองค์การบริหารส่วนตำบลห้วยโจด และหัวหน้าส่วนราชการ ทั้ง ๔ ส่วนราชการ การสอบถาม หรือการสัมภาษณ์ ผู้บริหารหรือหัวหน้าส่วนราชการขององค์การบริหารส่วนตำบลห้วยโจด เป็นการวางแผนและเตรียมการในมุมมองของของผู้บริหารและผู้ปฏิบัติงาน เพื่อปรับปรุงและกำหนดทิศทางให้สอดคล้องในทิศทางเดียวกัน ระหว่างผู้บริหารและผู้ปฏิบัติงาน

**กระจกต์ด้านที่ ๖ Benchmarking:** เปรียบเทียบสัดส่วนอัตรากำลังกับองค์การบริหารส่วนตำบลขนาดเดียวกัน พื้นที่ใกล้เคียงกัน ซึ่งได้แก่ องค์การบริหารส่วนตำบลแชร้อ ซึ่งเป็้องค์การบริหารส่วนตำบลจำนวนหมู่บ้านประชาชน ภูมิภาค บริบท ในลักษณะใกล้เคียงกัน



จากแผนภูมิการเปรียบเทียบอัตรากำลังขององค์การบริหารส่วนตำบลห้วยโจด องค์การบริหารส่วนตำบลแชร้ออ ซึ่งเป็นองค์การบริหารส่วนตำบลที่มี ประชากร ขนาดใกล้เคียงกัน บริบท ลักษณะภูมิประเทศ ใกล้เคียงกัน และเขตพื้นที่ติดต่อกัน จะพบว่า การกำหนดอัตรากำลังขององค์การบริหารส่วนตำบลทั้งสองแห่ง มีอัตรากำลังไม่แตกต่างกันเท่าไรนัก ดังนั้นในเรื่องของการกำหนดตำแหน่งเมื่อเปรียบเทียบกับทั้งสอง หน่วยงานแล้ว การจัดทำแผนอัตรากำลัง ๓ ปี ประจำปีงบประมาณ ๒๕๖๑ - ๒๕๖๓ ขององค์การบริหารส่วนตำบลห้วยโจด จึงยังไม่มีควมจำเป็นต้องปรับเปลี่ยนตำแหน่ง ลดตำแหน่ง หรือเพิ่มตำแหน่งแต่อย่างใด และ จำนวนปริมาณคนที่มีอยู่ขณะนี้ สามารถที่จะปฏิบัติงานได้อย่างมีประสิทธิภาพได้ ส่วนตำแหน่งที่ยังว่างไม่มีคนครอง ได้ขอใช้บัญชีจากการสอบของกรมส่งเสริมการปกครองส่วนท้องถิ่น และคาดการณ์ว่า ในปีงบประมาณ ๒๕๖๑ - ๒๕๖๓ ตามกรอบอัตรากำลัง ๓ ปี จะได้พนักงานส่วนตำบลจากการสอบ และทำให้พนักงานส่วนตำบล เพิ่มขึ้น สามารถปฏิบัติงานได้อย่างมีประสิทธิภาพมากยิ่งขึ้น

**๓.๒ ขอบเขตและแนวทางจัดทำแผนอัตรากำลัง ๓ ปี ประจำปีงบประมาณ พ.ศ. ๒๕๖๑ - ๒๕๖๓ (ปรับปรุงครั้งที่ ๒ ปีงบประมาณ พ.ศ.๒๕๖๒)**

องค์การบริหารส่วนตำบลห้วยโจด ได้แต่งตั้งคณะทำงานจัดทำแผนอัตรากำลัง ๓ ปี ประจำปีงบประมาณ พ.ศ. ๒๕๖๑ - ๒๕๖๓ (ปรับปรุงครั้งที่ ๒ ปีงบประมาณ พ.ศ.๒๕๖๒) ซึ่งประกอบด้วย นายกองค์การบริหารส่วนตำบลเปนประธาน ปลัดองค์การบริหารส่วนตำบล หัวหน้าสวนราชการเปนคณะทำงาน มีนักทรัพยากรบุคคล เปนเลขานุการ จัดทำแผนอัตรากำลัง ๓ ปี โดยมีขอบเขตเนื้อหาครอบคลุมในเรื่องต่างๆ ดังต่อไปนี้

๓.๒.๑ วิเคราะห์ภารกิจ อำนาจหน้าที่ความรับผิดชอบขององค์การบริหารส่วนตำบลห้วยโจด ตามกฎหมายจัดตั้งองค์กรปกครองส่วนท้องถิ่น และตามพระราชบัญญัติกำหนดแผนและขั้นตอนการกระจายอำนาจให้แก่องค์กรปกครองส่วนท้องถิ่น พ.ศ.๒๕๔๒ ตลอดจนกฎหมายอื่นที่เกี่ยวข้องคลอบกับแผนพัฒนา เศรษฐกิจ และสังคมแห่งชาติ แผนพัฒนาจังหวัด แผนพัฒนาอำเภอ แผนพัฒนาตำบล นโยบายผู้บริหารและ สภาพปัญหาขององค์การบริหารส่วนตำบลห้วยโจด

๓.๒.๒ กำหนดโครงสร้างการแบ่งสวนราชการภายในและการจัดระบบงาน เพื่อรองรับภารกิจตามอำนาจหน้าที่ความรับผิดชอบ ให้สามารถแก้ปัญหาขององค์การบริหารส่วนตำบล ได้อย่างมีประสิทธิภาพและตอบสนอง ความต้องการของประชาชน

๓.๒.๓ กำหนดตำแหน่งในสายงานต่างๆ จำนวนตำแหน่ง และระดับตำแหน่ง ให้เหมาะสมกับภาระหน้าที่ความรับผิดชอบ ปริมาณงาน และคุณภาพของงาน รวมทั้งสร้างความก้าวหน้าในสายอาชีพของกลุ่มงานต่างๆ

๓.๒.๔ กำหนดความต้องการพนักงานจ้างในองค์การบริหารส่วนตำบลห้วยโจด โดยให้หัวหน้าส่วนราชการเขามามีส่วนรวม เพื่อกำหนดความจำเป็นและความต้องการในการใช้พนักงานจ้างให้ตรงกับภารกิจและอำนาจหน้าที่ที่ต้องปฏิบัติอย่างแท้จริง และต้องคำนึงถึงโครงสร้างส่วนราชการ และจำนวนข้าราชการ ลูกจ้างประจำในองค์การบริหารส่วนตำบล ประกอบการกำหนดประเภทตำแหน่งพนักงานจ้าง

๓.๒.๕ กำหนดประเภทตำแหน่งพนักงานจ้าง จำนวนตำแหน่งให้เหมาะสมกับภารกิจ อำนาจหน้าที่ ความรับผิดชอบ ปริมาณงานและคุณภาพของงานให้เหมาะสมกับโครงสร้างส่วนราชการขององค์การบริหารส่วนตำบลห้วยโจด

๓.๒.๖ จัดทำกรอบอัตรากำลัง ๓ ปี โดยภาระค่าใช้จ่ายดานการบริหารงานบุคคลต้องไม่เกินร้อยละสี่สิบของงบประมาณรายจ่าย

๓.๒.๗ ให้พนักงานส่วนตำบล ลูกจ้างประจำและพนักงานจ้างทุกคน ได้รับการพัฒนาความรู้ความสามารถอย่างน้อยปีละ ๑ ครั้ง

### ๓.๓ ความสำคัญของการกำหนดกรอบอัตรากำลังคน

การวางแผนกำลังคนและการกำหนดกรอบอัตรากำลังคนมีความสำคัญ เป็นประโยชน์ต่อองค์การบริหารส่วนตำบลและส่งผลกระทบต่อความสำเร็จหรือความล้มเหลวของ องค์การบริหารส่วนตำบล การกำหนดอัตรากำลังคนอย่างเป็นระบบและต่อเนื่องจะช่วยให้องค์การบริหารส่วนตำบลห้วยโจด สามารถปรับตัวให้เข้ากับสภาพแวดล้อมที่มีการเปลี่ยนแปลงอย่างรวดเร็วได้อย่างทันท่วงทีทำให้การจัดการ การใช้และการพัฒนาทรัพยากรบุคคลเป็นไปอย่างมีประสิทธิภาพ ดังนั้นการกำหนดกรอบอัตรากำลังคนจึงมีความสำคัญและเป็นประโยชน์โดยสรุปได้ ดังนี้

๓.๓.๑ ทำให้องค์การบริหารส่วนตำบลห้วยโจด สามารถพยากรณ์สิ่งที่จะเกิดขึ้นในอนาคต จากการเปลี่ยนแปลงทางด้านเศรษฐกิจ การเมือง กฎหมาย และเทคโนโลยีทำให้องค์การบริหารส่วนตำบลห้วยโจดสามารถวางแผนกำลังคนและเตรียมการรองรับกับเหตุการณ์ดังกล่าวไว้ล่วงหน้า (Early Warning) ซึ่งจะช่วยให้ปัญหาที่องค์การบริหารส่วนตำบลห้วยโจด จะเผชิญในอนาคตเกี่ยวกับทรัพยากรบุคคลลดความรุนแรงลงได้

๓.๓.๒ ทำให้ทราบข้อมูลพื้นฐานทั้งด้านอุปสงค์และอุปทานของทรัพยากรบุคคลที่มีอยู่ในปัจจุบันและในอนาคต องค์การบริหารส่วนตำบลห้วยโจด จึงสามารถวางแผนล่วงหน้าเกี่ยวกับการใช้ทรัพยากรบุคคลให้สอดคล้องกับสภาวะแวดล้อมต่างๆ ที่มีการเปลี่ยนแปลงไป

๓.๓.๓ การกำหนดกรอบอัตรากำลังคนจะเป็นกิจกรรมเชื่อมโยงระหว่างการจัดการทรัพยากรบุคคลและการวางแผนเชิงกลยุทธ์ขององค์การบริหารส่วนตำบลห้วยโจด ให้สอดคล้องกันทำให้การดำเนินการขององค์การบริหารส่วนตำบลห้วยโจด เป็นไปอย่างมีประสิทธิภาพนำไปสู่เป้าหมายที่ต้องการ

๓.๓.๔ ช่วยลดปัญหาต่างๆ เกี่ยวกับการบริหารกำลังคน เช่น ปัญหาโครงสร้างอายุกำลังคน ปัญหาคนไม่พอกับงานตามภารกิจใหม่ เป็นต้น ซึ่งปัญหาบางอย่างแม้ว่าจะไม่อาจแก้ไขให้หมดสิ้นไปได้ด้วยการวางแผนกำลังคนแต่การที่หน่วยงานได้มีการวางแผนกำลังคนไว้ล่วงหน้าก็จะช่วยลดความรุนแรงของปัญหานั้นลงได้

๓.๓.๕ ช่วยให้องค์การบริหารส่วนตำบลห้วยโจด สามารถที่จะจัดจำนวน ประเภท และระดับทักษะของกำลังคนให้เหมาะสมกับงานในระยะเวลาที่เหมาะสม ทำให้กำลังคนสามารถปฏิบัติงานได้อย่างมีประสิทธิภาพ ส่งผลให้ทั้งกำลังคนและองค์การบริหารส่วนตำบลห้วยโจด บรรลุวัตถุประสงค์ที่กำหนดไว้อันจะส่งผลให้เกิดประโยชน์สูงสุดขององค์การบริหารส่วนตำบลห้วยโจด โดยรวม

๓.๓.๖ การกำหนดกรอบอัตรากำลังคนจะทำให้การลงทุนในทรัพยากรบุคคลขององค์การบริหารส่วนตำบลห้วยโจด เกิดประโยชน์สูงสุดและไม่เกิดความสูญเปล่าอันเนื่องมาจากการลงทุนผลิตและพัฒนาทรัพยากรบุคคลของหน่วยงานไม่ตรงกับความต้องการ

๓.๓.๗ ช่วยทำให้เกิดการจ้างงานที่เท่าเทียมกันอย่างมีประสิทธิภาพ (Equal Employment Opportunity : EEO) เนื่องจากการกำหนดกรอบอัตรากำลังจะนำไปสู่การวางแผนกำลังคนที่มีประสิทธิภาพ อันจะส่งผลให้การจัดการทรัพยากรบุคคลบรรลุผลสำเร็จ โดยเริ่มตั้งแต่กิจกรรมการสรรหา การคัดเลือก การบรรจุแต่งตั้ง การพัฒนาและฝึกอบรม การประเมินผลการปฏิบัติงาน การวางแผนความก้าวหน้าในสายอาชีพ การวางแผนสืบทอดตำแหน่ง การจ่ายค่าตอบแทน เป็นต้น

**๓.๔ กระบวนการจัดทำแผนอัตรากำลัง ๓ ปี ประจำปีงบประมาณ พ.ศ. ๒๕๖๑ - ๒๕๖๓ (ปรับปรุงครั้งที่ ๒ ปีงบประมาณ พ.ศ.๒๕๖๒)**

๓.๔.๑ แต่งตั้งคณะทำงานจัดทำแผนอัตรากำลัง ๓ ปี (ปรับปรุงครั้งที่ ๒ ปีงบประมาณ พ.ศ.๒๕๖๒)

๓.๔.๒ ประชุมคณะทำงานจัดทำแผนอัตรากำลัง ๓ ปี (ปรับปรุงครั้งที่ ๒ ปีงบประมาณ พ.ศ.๒๕๖๒)

๓.๔.๒.๑ ทบทวนวิสัยทัศน์ พันธกิจและยุทธศาสตร์ขององค์การบริหารส่วนตำบลห้วยโจด

๓.๔.๒.๒ ทบทวนข้อมูลพื้นฐานขององค์การบริหารส่วนตำบลห้วยโจด เช่น กฎระเบียบ การแบ่งส่วนราชการภายใน และกรอบอัตรากำลังในแต่ละหน่วยงาน ภารกิจงาน ฯลฯ เป็นต้น

๓.๔.๒.๓ วิเคราะห์อัตรากำลังในปัจจุบัน (Supply Analysis)

๓.๔.๓ เพื่อจัดทำร่างแผนอัตรากำลัง ๓ ปีขององค์การบริหารส่วนตำบลห้วยโจด และส่งคณะทำงานเพื่อปรับแต่งร่างแผนอัตรากำลัง

๓.๔.๔ องค์การบริหารส่วนตำบลห้วยโจด ขอความเห็นชอบร่างแผนอัตรากำลัง ๓ ปี ประจำปีงบประมาณ พ.ศ. ๒๕๖๑ - ๒๕๖๓ (ปรับปรุงครั้งที่ ๒ ปีงบประมาณ พ.ศ.๒๕๖๒) ต่อคณะกรรมการพนักงานส่วนตำบลจังหวัดสระแก้ว

๓.๔.๕ องค์การบริหารส่วนตำบลห้วยโจด ประกาศใช้แผนอัตรากำลัง ๓ ปี ประจำปีงบประมาณ พ.ศ. ๒๕๖๑ - ๒๕๖๓ (ปรับปรุงครั้งที่ ๒ ปีงบประมาณ พ.ศ.๒๕๖๒)

๓.๔.๖ องค์การบริหารส่วนตำบลห้วยโจด จัดส่งแผนอัตรากำลังที่ประกาศใช้แล้ว ให้อำเภอ และจังหวัด และส่วนราชการในสังกัด

#### **๔. สภาพปัญหาของพื้นที่และความต้องการของประชาชน**

จากการ สํารวจและวิเคราะห์สภาพปัญหาภายในเขตพื้นที่องค์การบริหารส่วนตำบลห้วยโจด พบ ปัญหาและความต้องการความต้องการของประชาชนตามแผนพัฒนาท้องถิ่น ๔ ปี ประจำปี ๒๕๖๑ - ๒๕๖๔ แบ่งออกเป็นด้านต่างๆ เพื่อสะดวกในการดำเนินการแก้ไขโดยตรง กับความต้องการประชาชนอย่างแท้จริง เช่น

##### **๑. ปัญหาโครงสร้างพื้นฐาน**

๑.๑ การก่อสร้างและปรับปรุงถนน ท่อน้ำหรือรางระบายน้ำยังไม่ทั่วถึง

๑.๒ การขาดแคลนน้ำอุปโภค-บริโภค

๑.๓ การขยายเขตไฟฟ้าและการติดตั้งไฟฟ้าสาธารณะไม่เพียงพอ

##### **๒. ปัญหาการผลิต การตลาด รายได้และการมีงานทำ**

๒.๑ การประกอบอาชีพในหมู่บ้าน

- ปัญหาการขาดความรู้โอกาสในการประกอบอาชีพ

- ปัญหาการขาดการรวมกลุ่มอาชีพ

๓. ปัญหาสาธารณสุข และการอนามัย
  - ๓.๑ ปัญหาแหล่งข้อมูลข่าวสารด้านสาธารณสุข และอนามัย
  - ๓.๒ ปัญหาการแพร่ระบาดของยาเสพติด
  - ๓.๓ ปัญหาการให้บริการสุขภาพของผู้สูงอายุ , เด็ก , สตรี และคนพิการ ไม่ทั่วถึง
  - ๓.๔ ปัญหาการแพร่ระบาดและการป้องกันยุงลาย โรคพิษสุนัขบ้า
๔. ปัญหาน้ำกิน - น้ำใช้ เพื่อการเกษตร
  - ๔.๑ การขาดแคลนน้ำสำหรับอุปโภค - บริโภคในฤดูแล้ง
  - ๔.๒ ระบบประปาหมู่บ้าน และประปาส่วนภูมิภาคไม่เพียงพอ
๕. ปัญหาขาดความรู้เพื่อการปรับปรุงคุณภาพชีวิต
  - ๕.๑ ปัญหาการขาดแหล่งข้อมูลข่าวสาร
  - ๕.๒ การขาดโอกาสในการศึกษาและการศึกษานอกระบบ
๖. ปัญหาทรัพยากรธรรมชาติ
  - ๖.๑ มีการขุดดินลูกรังขายทำให้พื้นที่ทำการเกษตรไม่ได้
  - ๖.๒ น้ำในคลองชลประทาน/คลองธรรมชาติมีน้อยไม่สามารถทำการเกษตรได้
  - ๖.๓ คลองตันเขิน มีวัชพืชขึ้นปกคลุมทำให้การระบายน้ำไม่สะดวก
๗. ปัญหาการบริหาร และการจัดการขององค์การบริหารส่วนตำบล
  - ๗.๑ ความเข้มแข็งขององค์กรภาคประชาชน
  - ๗.๒ การรับทราบข้อมูลข่าวสารของทางราชการ
  - ๗.๓ พนักงานต้องปรับปรุงกระบวนการทำงาน ให้ตอบสนองความต้องการของประชาชนได้อย่างรวดเร็ว

### ความต้องการของประชาชน

๑. ความต้องการด้านโครงสร้างพื้นฐาน
  - ๑.๑ ขุดลอกคลอง , สร้างสะพาน คสล. , วางท่อระบายน้ำ , ถนน คสล. , ถนนเพื่อการเกษตร
  - ๑.๒ ขยายเขตไฟฟ้าและติดตั้งไฟฟ้าสาธารณะเพิ่มขึ้น
  - ๑.๓ ปรับปรุงซ่อมแซมถนนลูกรัง หินคลุกและปรับปรุงผิวถนนลาดยาง
๒. ความต้องการด้านการผลิต การตลาด รายได้ และการมีงานทำ
  - ๒.๑ จัดตั้งศูนย์ข้อมูลในการผลิต ทางการเกษตร
  - ๒.๒ ฝึกอบรมความรู้ ด้านวิชาการ และการศึกษาดูงาน
  - ๒.๓ สนับสนุนเงินทุนพร้อมอุปกรณ์
  - ๒.๔ ให้ความรู้ทางด้านเทคโนโลยีที่ทันสมัย
๓. ความต้องการด้านสาธารณสุข และอนามัย
  - ๓.๑ ฝึกอบรมให้ความรู้ทางโภชนาการอนามัยแม่ และเด็ก
  - ๓.๒ ให้ความรู้ด้านสุขศึกษา
  - ๓.๓ ให้มีการป้องกันและแก้ไขปัญหา ยาเสพติด กำจัดยุงลายและรณรงค์โรคพิษสุนัข
  - ๓.๔ ต้องการดูแลสุขภาพผู้สูงอายุ , เด็ก , สตรี และคนพิการ สงเคราะห์ผู้สูงอายุ
๔. ความต้องการด้านน้ำกิน - น้ำใช้ เพื่อการเกษตร
  - ๔.๑ ให้มีการขุดลอกคลองส่งน้ำ และกำจัดวัชพืช
  - ๔.๒ ให้มีการขยายเขตประปาหมู่บ้านทุกหมู่บ้าน
๕. ความต้องการด้านความรู้ เพื่อการปรับปรุงคุณภาพชีวิต

๕.๑ ฝึกอบรมให้ความรู้ด้านอาชีพ มีศูนย์ข้อมูล ห้องสมุดชุมชน

-๑๓-

๕.๒ ให้ความรู้ด้านการจัดศึกษา การศึกษานอกระบบ

๕.๓ ให้ความรู้เกี่ยวกับการป้องกัน และแก้ไขปัญหายาเสพติดต่างๆ

๕.๔ ฟื้นฟูและส่งเสริมศิลปวัฒนธรรม และภูมิปัญญาท้องถิ่น

๖. ความต้องการด้านทรัพยากรธรรมชาติ

๖.๑ รณรงค์ให้ความรู้ในการไม่ปล่อยน้ำเสียลงคลอง

๖.๒ ฝึกอบรมจัดตั้งเยาวชนด้านการอนุรักษ์ทรัพยากรธรรมชาติและสิ่งแวดล้อม ชุมชนคลองที่ต้นเขิน และกำจัดวัชพืช

๗. ความต้องการด้านการบริหาร และจัดการขององค์การบริหารส่วนตำบล

๗.๑ จัดประชุมประชาคมสร้างความเข้มแข็งให้กับองค์กรภาคประชาชน กลุ่มสตรี, กลุ่มอาสาอื่นๆ

๗.๒ พนักงานปรับปรุงกระบวนการและวิธีการทำงานเพื่อตอบสนองความต้องการของประชาชน

## ๕.ภารกิจ อำนาจหน้าที่ขององค์การบริหารส่วนตำบลและยุทธศาสตร์การพัฒนา

การจัดทำแผนอัตรากำลังขององค์การบริหารส่วนตำบลห้วยโจดนั้น ได้พิจารณาสรุปรูปแบบและกำหนดแนวทางการจัดทำแผนอัตรากำลังตามแผนพัฒนา ๔ ปี ประจำปี ๒๕๖๑ – ๒๕๖๔ ซึ่งได้กำหนดยุทธศาสตร์และแนวทางการพัฒนา ๔ ปี ตามวิสัยทัศน์ของตำบลห้วยโจดคือ “ชุมชนเข้มแข็ง ยกระดับคุณภาพชีวิต พิชัยภัยสิ่งแวดล้อม บริหารงานตามหลักธรรมาภิบาล” ประกอบนโยบายการพัฒนาของผู้บริหาร มุ่งเน้นให้มีการพัฒนาคุณภาพชีวิตของประชาชนให้มีสุขภาพอนามัยที่สมบูรณ์แข็งแรงอยู่ในสิ่งแวดล้อมที่ดี มีระบบการป้องกันและควบคุมโรคติดต่อ การส่งเสริมสุขภาพการดูแลสุขภาพปลอดภัยด้านอาหารและน้ำ ตลอดจนการสร้างเสริมความเข้มแข็งให้ชุมชนมีส่วนร่วมในกิจกรรมต่างๆ การร่วมคิด ร่วมแก้ไขปัญหาในหมู่บ้าน การพัฒนาโครงสร้างพื้นฐาน ให้เป็นไปตามความจำเป็นและเหมาะสมกับงบประมาณที่มีอยู่อย่างจำกัด การจัดลำดับความสำคัญของปัญหาเพื่อแก้ไขปัญหาให้ได้ทันต่อเหตุการณ์ที่เกิดขึ้น เพื่อให้ตำบลห้วยโจดเป็นเมืองที่น่าอยู่ ตลอดไป สำหรับยุทธศาสตร์การพัฒนาของตำบลห้วยโจด ได้กำหนดไว้ ๕ ยุทธศาสตร์ ดังนี้

ยุทธศาสตร์ที่ ๑ ด้านการพัฒนาการคมนาคมสะดวก

ยุทธศาสตร์ที่ ๒ ด้านการพัฒนาประชาชนมีคุณภาพ

ยุทธศาสตร์ที่ ๓ ด้านการพัฒนาอุตสาหกรรมเกษตร

ยุทธศาสตร์ที่ ๔ ด้านการพัฒนาการท่องเที่ยวเชิงนิเวศ

ยุทธศาสตร์ที่ ๕ ด้านการพัฒนาการบริหารจัดการ

โดยได้กำหนดแนวทางการพัฒนาทั้ง ๕ ยุทธศาสตร์ ของตำบลห้วยโจด ไว้แล้วประกอบด้วย

### ยุทธศาสตร์ที่ ๑ ด้านการพัฒนาการคมนาคมสะดวก

#### แนวทางการพัฒนา

๑.๑ การพัฒนาเส้นทางคมนาคมเชื่อมโยงเป็นระบบเพื่อรองรับการเจริญเติบโตทางเศรษฐกิจ โดยการก่อสร้าง ปรับปรุง บำรุงรักษาถนน สะพาน ทางเท้า ท่อระบายน้ำ และจัดระบบการคมนาคมให้เป็นระเบียบ ปลอดภัย เช่น ป้ายบอกเส้นทาง ไหล่ทาง สัญญาณไฟบริเวณทางแยกต่างๆ และย่านชุมชน

๑.๒ การพัฒนาด้านการบริการพื้นฐาน การพัฒนาและจัดหาแหล่งน้ำเพื่ออุปโภค-บริโภค การปรับปรุงภูมิทัศน์สถานที่ราชการ สถานที่ท่องเที่ยว อาคาร บ้านเรือน สนามกีฬา สวนสาธารณะ การป้องกันและบรรเทาสาธารณภัย และมีการบริการพื้นฐานที่สะดวกและเพียงพอ



## ยุทธศาสตร์ที่ ๒ ด้านการพัฒนาประชาชนมีคุณภาพ

### ๒.๑ การพัฒนาด้านความปลอดภัยและคุณภาพชีวิต

#### แนวทางการพัฒนา

- ส่งเสริมสนับสนุนด้านการสาธารณสุข สนับสนุนการป้องกันและแก้ไขปัญหาเสพติด
- การป้องกันและบรรเทาสาธารณภัย การป้องกันและลดอุบัติเหตุทางถนน
- สนับสนุนการดำเนินงานอาสาสมัครป้องกันภัยฝ่ายพลเรือน (อปพร.)
- ส่งเสริม สนับสนุนการจัดสวัสดิการสังคม การพัฒนาสังคมการสงเคราะห์ และพัฒนาคุณภาพชีวิตผู้สูงอายุ สตรี เด็ก เยาวชน ผู้พิการ และผู้ด้อยโอกาส ให้มีคุณภาพชีวิตที่ดีขึ้น
- ส่งเสริมสนับสนุนการดำเนินงานด้านความมั่นคงเพื่อเสริมสร้างศักยภาพและภูมิคุ้มกันของหมู่บ้าน ชุมชน เพื่อให้สอดคล้องกับสถานการณ์ที่เปลี่ยนแปลง

### ๒.๒ การพัฒนาด้านการแก้ไขปัญหาความยากจนและกระจายรายได้

#### แนวทางการพัฒนา

- พัฒนาทักษะฝีมือแรงงานเพื่อเพิ่มมูลค่าผลิตภัณฑ์ ส่งเสริมการประกอบอาชีพที่ยั่งยืนมีรายได้มั่นคง

### ๒.๓ การพัฒนาด้านการบริการพื้นฐาน

#### แนวทางการพัฒนา

- จัดหาแหล่งน้ำเพื่ออุปโภค-บริโภค การปรับปรุงภูมิทัศน์สถานที่ราชการ,สถานที่ท่องเที่ยว,สนามกีฬา,สถานที่พักผ่อน,สวนสาธารณะ
- ส่งเสริมให้มีระบบสาธารณสุขบริโภค สาธารณูปการที่สะดวกและเพียงพอ

### ๒.๔ การพัฒนาด้านการศึกษา ศาสนา วัฒนธรรมและการกีฬา

#### แนวทางการพัฒนา

- พัฒนาโครงสร้างพื้นฐานด้านเทคโนโลยีสารสนเทศทางการศึกษาและเทคโนโลยีเพื่อการศึกษาให้ทันสมัย เพื่อยกระดับองค์ความรู้ให้ได้มาตรฐานรองรับการเปลี่ยนแปลงของโลกและเข้าสู่ประชาคมอาเซียน
- ส่งเสริมการเรียนการสอน พัฒนาระบบการศึกษา ส่งเสริมและให้ความรู้ด้านภาษาต่างประเทศ พัฒนาบุคลากรทางการศึกษา ขยายโอกาสทางการศึกษา เสริมสร้างการเรียนรู้ทั้งในระบบและนอกระบบเพื่อรองรับการเข้าสู่ประชาคมอาเซียน
- ส่งเสริมทำนุบำรุง ฟื้นฟูศาสนาและวัฒนธรรม อนุรักษ์ศิลปวัฒนธรรมท้องถิ่น โบราณสถานที่ เป็นเอกลักษณ์ของท้องถิ่น
- ส่งเสริมสนับสนุนด้านการกีฬาและนันทนาการ พัฒนาโครงสร้างพื้นฐานด้านการกีฬาให้เพียงพอแก่เด็กและเยาวชน

## ยุทธศาสตร์ที่ ๓ ด้านการพัฒนาอุตสาหกรรมเกษตร

### ๓.๑ การพัฒนาด้านการเกษตร

#### แนวทางการพัฒนา

- ส่งเสริมสนับสนุนกระบวนการผลิตสินค้าเกษตรให้มีประสิทธิภาพสูงขึ้น รองรับการเป็นแหล่งพืชพลังงานทดแทน
  - ส่งเสริมสนับสนุนการเพิ่มผลผลิตทางการเกษตรการแปรรูป การพัฒนาคุณภาพ การเกษตรปลอดภัย เกษตรทฤษฎีใหม่ และส่งเสริมการปลูกพืชสมุนไพร
- ### ๓.๒ การพัฒนาด้านการจัดการทรัพยากรธรรมชาติและสิ่งแวดล้อม

แนวทางการพัฒนา

- พัฒนาและบริหารจัดการแหล่งน้ำธรรมชาติ/แหล่งน้ำชลประทาน ให้สามารถเก็บน้ำไว้ใช้ได้ตลอดปี
- การจัดการสิ่งแวดล้อมและมลพิษต่างๆ การกำจัดขยะมูลฝอย สิ่งปฏิกูลและน้ำเสีย
- ส่งเสริมสนับสนุนการปลูกป่า อนุรักษ์และพัฒนาคุณภาพสิ่งแวดล้อม บริหารจัดการทรัพยากรธรรมชาติและสิ่งแวดล้อมแบบมีส่วนร่วม

**ยุทธศาสตร์ที่ ๔ ด้านการพัฒนาการท่องเที่ยวเชิงนิเวศ**

การพัฒนาด้านการท่องเที่ยว

แนวทางการพัฒนา

- ประชาสัมพันธ์และส่งเสริมการท่องเที่ยว สนับสนุนให้เครือข่ายภาคประชาชนเข้ามามีส่วนร่วมในการประชาสัมพันธ์และส่งเสริมการท่องเที่ยว
- พัฒนาฟื้นฟูสถานที่ท่องเที่ยวทางธรรมชาติให้เอื้อต่อการเป็นแหล่งท่องเที่ยวเชิงนิเวศและวิถีชีวิตของชุมชน

**ยุทธศาสตร์ที่ ๕ ด้านการบริหารจัดการ**

แนวทางการพัฒนา

- ส่งเสริมและพัฒนาคุณภาพบุคลากร เสริมสร้างธรรมาภิบาลในการปฏิบัติงาน ควบคุม กำกับดูแลเพื่อผลสัมฤทธิ์ของงานบริหารและควบคุมด้านงบประมาณให้มีประสิทธิภาพ
- ส่งเสริมและพัฒนาเพิ่มขีดความสามารถในการปฏิบัติงานของบุคลากร ปรับปรุงสถานที่ปฏิบัติราชการ เครื่องมือ เครื่องใช้ ให้มีความทันสมัย นำเทคโนโลยีสมัยใหม่มาใช้ในการปฏิบัติงาน เพื่อรองรับการถ่ายโอนภารกิจ
- รณรงค์ให้เยาวชนและประชาชน ตื่นตัวถึงความสำคัญของระบอบประชาธิปไตย และการมีส่วนร่วมทางการเมือง การมีส่วนร่วมในการปกครองท้องถิ่นโดยยึดมั่นในการปกครองระบอบประชาธิปไตยอันมีพระมหากษัตริย์ทรงเป็นประมุข

นอกจากนี้ องค์การบริหารส่วนตำบลห้วยโจด ยังได้กำหนดวิธีการดำเนินการตามภารกิจสอดคล้องกับแผนพัฒนาเศรษฐกิจและสังคมแห่งชาติ แผนพัฒนาจังหวัด แผนพัฒนาอำเภอ แผนพัฒนาตำบล แผนพัฒนาหมู่บ้าน และนโยบายของรัฐบาล ตลอดจนนโยบายของผู้บริหารท้องถิ่น เพื่อให้สามารถวิเคราะห์ภารกิจให้ตรงกับสภาพปัญหา โดยสามารถกำหนดแบ่งภารกิจได้ เป็น ๗ ด้าน ซึ่งภารกิจดังกล่าวถูกกำหนดอยู่ในพระราชบัญญัติสภาตำบลและองค์การบริหารส่วนตำบล พ.ศ.๒๕๓๗ แก้ไขเพิ่มเติม (ฉบับที่ ๖) พ.ศ. ๒๕๕๒ และตามพระราชบัญญัติกำหนดแผนและขั้นตอนการกระจายอำนาจให้แก่องค์กรปกครองส่วนท้องถิ่น พ.ศ.๒๕๔๒และแก้ไขเพิ่มเติม ดังนี้

**๑. ด้านโครงสร้างพื้นฐาน มีภารกิจที่เกี่ยวข้องดังนี้**

- (๑) จัดให้มีและบำรุงรักษาทางน้ำและทางบก (มาตรา ๖๗ (๑) )
- (๒) ให้มีน้ำเพื่อการอุปโภค บริโภค และการเกษตร (มาตรา ๖๘ (๑) )
- (๓) ให้มีและบำรุงการไฟฟ้าหรือแสงสว่างโดยวิธีอื่น (มาตรา ๖๘ (๒) )
- (๔) ให้มีและบำรุงรักษาทางระบายน้ำ (มาตรา ๖๘(๓) )
- (๕) การสาธารณสุข โภชนา และการก่อสร้างอื่นๆ (มาตรา ๑๖(๔) )
- (๖) การสาธารณสุขการ (มาตรา ๑๖(๕) )

**๒. ด้านส่งเสริมคุณภาพชีวิต มีภารกิจที่เกี่ยวข้อง ดังนี้**

- (๑) ส่งเสริมการพัฒนาสตรี เด็ก เยาวชน ผู้สูงอายุ และผู้พิการ (มาตรา ๖๗ (๖) )
- (๒) ป้องกันโรคและระงับโรคติดต่อ (มาตรา ๖๗ (๓) )

(๓) ให้มีและบำรุงสถานที่ประชุม การกีฬาการพักผ่อนหย่อนใจและสวนสาธารณะ  
(มาตรา ๖๘ (๔) )

-๑๖-

(๔) การสังคมสงเคราะห์ และการพัฒนาคุณภาพชีวิตเด็ก สตรี คนชรา และผู้ด้อยโอกาส  
(มาตรา ๑๖ (๑๐) )

(๕) การปรับปรุงแหล่งชุมชนแออัดและการจัดการเกี่ยวกับที่อยู่อาศัย (มาตรา ๑๖ (๒) )

(๖) การส่งเสริมประชาธิปไตยความเสมอภาคและสิทธิเสรีภาพของประชาชน  
(มาตรา ๑๖ (๕) )

(๖) การสาธารณสุข การอนามัยครอบครัวและการรักษาพยาบาล (มาตรา ๑๖ (๑๙) )

**๓. ด้านการจัดระเบียบชุมชน สังคม และการรักษาความสงบเรียบร้อย มีภารกิจที่เกี่ยวข้อง ดังนี้**

(๑) การป้องกันและบรรเทาสาธารณภัย (มาตรา ๖๗ (๔) )

(๒) การคุ้มครองดูแลและรักษาทรัพย์สินอันเป็นสาธารณสมบัติของแผ่นดิน (มาตรา ๖๘ (๘) )

(๓) การผังเมือง (มาตรา ๖๘ (๑๓) )

(๔) จัดให้มีที่จอดรถ (มาตรา ๑๖ (๓) )

(๕) การรักษาความสะอาดและความเป็นระเบียบเรียบร้อยของบ้านเมือง  
(มาตรา ๑๖ (๑๗) )

(๖) การควบคุมอาคาร (มาตรา ๑๖ (๒๘) )

**๔. ด้านการวางแผน การส่งเสริมการลงทุน พาณิชยกรรมและการท่องเที่ยว มีภารกิจ ที่เกี่ยวข้อง ดังนี้**

(๑) ส่งเสริมให้มีอุตสาหกรรมในครอบครัว (มาตรา ๖๘ (๖) )

(๒) ให้มีและส่งเสริมกลุ่มเกษตรกร และกิจการสหกรณ์ (มาตรา ๖๘ (๕) )

(๓) บำรุงและส่งเสริมการประกอบอาชีพของราษฎร (มาตรา ๖๘ (๗) )

(๔) ให้มีตลาด (มาตรา ๖๘ (๑๐) )

(๕) การท่องเที่ยว (มาตรา ๖๘ (๑๒) )

(๖) กิจการเกี่ยวกับการพาณิชย์ (มาตรา ๖๘ (๑๑) )

(๗) การส่งเสริม การฝึกและประกอบอาชีพ (มาตรา ๑๖ (๖) )

(๘) การพาณิชย์กรรมและการส่งเสริมการลงทุน (มาตรา ๑๖ (๗) )

**๕. ด้านการบริหารจัดการและการอนุรักษ์ทรัพยากรธรรมชาติและสิ่งแวดล้อมมีภารกิจ ที่เกี่ยวข้อง ดังนี้**

(๑) คุ้มครอง ดูแล และบำรุงรักษาทรัพยากรธรรมชาติและสิ่งแวดล้อม (มาตรา ๖๗ (๗) )

(๒) รักษาความสะอาดของถนน ทางน้ำ ทางเดิน และที่สาธารณะ รวมทั้งกำจัดมูลฝอย  
และสิ่งปฏิกูล (มาตรา ๖๗ (๒) )

(๓) การจัดการสิ่งแวดล้อมและมลพิษต่างๆ (มาตรา ๑๗ (๑๒) )

**๖. ด้านการศาสนา ศิลปวัฒนธรรม จารีตประเพณี และภูมิปัญญาท้องถิ่น มีภารกิจที่เกี่ยวข้อง ดังนี้**

(๑) บำรุงรักษาศิลปะ จารีตประเพณี ภูมิปัญญาท้องถิ่น และวัฒนธรรมอันดีของท้องถิ่น  
(มาตรา ๖๗ (๘) )

(๒) ส่งเสริมการศึกษา ศาสนา และวัฒนธรรม (มาตรา ๖๗ (๕) )

(๓) การจัดการศึกษา (มาตรา ๑๖ (๙) )

(๔) การส่งเสริมการกีฬา จารีตประเพณี และวัฒนธรรมอันดีงามของท้องถิ่น (มาตรา ๑๗ (๑๘) )

**๗. ด้านการบริหารจัดการและการสนับสนุนการปฏิบัติการกิจของส่วนราชการและองค์กรปกครองส่วนท้องถิ่น มีภารกิจที่เกี่ยวข้อง ดังนี้**

- (๑) สนับสนุนสภาตำบลและองค์กรปกครองส่วนท้องถิ่นอื่นในการพัฒนาท้องถิ่น (มาตรา ๔๕ (๓))
- (๒) ปฏิบัติหน้าที่อื่นตามที่ทางราชการมอบหมายโดยจัดสรรงบประมาณหรือบุคลากรให้ตามความจำเป็นและสมควร (มาตรา ๖๗ (๙) )
- (๓) ส่งเสริมการมีส่วนร่วมของราษฎร ในการมีมาตรการป้องกัน (มาตรา ๑๖ (๑๖) )
- (๔) การประสานและให้ความร่วมมือในการปฏิบัติหน้าที่ขององค์กรปกครองส่วนท้องถิ่น (มาตรา ๑๗ (๓) )
- (๕) การสร้างและบำรุงรักษาทางบกและทางน้ำที่เชื่อมต่อระหว่างองค์การปกครองส่วนท้องถิ่นอื่น (มาตรา ๑๗ (๑๖) )

ภารกิจทั้ง ๗ ด้านตามที่กฎหมายกำหนด ให้อำนาจองค์การบริหารส่วนตำบล สามารถจะแก้ไขปัญหาขององค์การบริหารส่วนตำบลด้วยใจได้เป็นอย่างดี มีประสิทธิภาพและประสิทธิผล โดยคำนึงถึงความต้องการของประชาชนในเขตพื้นที่ประกอบด้วย การดำเนินการขององค์การบริหารส่วนตำบล จะต้องสอดคล้องกับแผนพัฒนาเศรษฐกิจ และสังคมแห่งชาติ แผนพัฒนาจังหวัด แผนพัฒนาอำเภอ แผนพัฒนาตำบล นโยบายของรัฐบาล และนโยบายของ ผู้บริหารขององค์การบริหารส่วนตำบลเป็นสำคัญ

**๖. ภารกิจหลักและภารกิจรองที่ องค์การบริหารส่วนตำบลจะดำเนินการ**

**ภารกิจหลัก**

๑. ด้านการปรับปรุงโครงสร้างพื้นฐาน
๒. ด้านการส่งเสริมคุณภาพชีวิต
๓. ด้านการจัดระเบียบชุมชน สังคม และการรักษาความสงบเรียบร้อย
๔. ด้านการอนุรักษ์ทรัพยากรธรรมชาติและสิ่งแวดล้อม
๕. ด้านการพัฒนาการเมืองและการบริหาร
๖. ด้านการส่งเสริมการศึกษา
๗. ด้านการป้องกันและบรรเทาสาธารณภัย

**ภารกิจรอง**

๑. การฟื้นฟูวัฒนธรรมและส่งเสริมประเพณี
๒. การสนับสนุนและส่งเสริมศักยภาพกลุ่มอาชีพ
๓. การส่งเสริมการเกษตรและการประกอบอาชีพทางการเกษตร
๔. ด้านการวางแผน การส่งเสริมการลงทุน

**๗. สรุปปัญหา และแนวทางในการกำหนดโครงสร้างส่วนราชการและกรอบอัตรากำลัง**

การวิเคราะห์สภาวะแวดล้อม (SWOT Analysis) เป็นเครื่องมือในการประเมินสถานการณ์สำหรับองค์กร ซึ่งช่วยผู้บริหารกำหนด จุดแข็ง และ จุดอ่อน ขององค์กร จากสภาพแวดล้อมภายใน โอกาสและอุปสรรคจากสภาพแวดล้อมภายนอก ตลอดจนผลกระทบจากปัจจัย ต่าง ๆ ต่อการทำงานขององค์กร การวิเคราะห์ SWOT Analysis เป็นเครื่องมือในการวิเคราะห์สถานการณ์ เพื่อให้ ผู้บริหารรู้จุดแข็ง จุดอ่อน โอกาส และอุปสรรคขององค์กร ซึ่งจะช่วยให้ทราบว่าจะองค์กรได้เดินทางมาถูกทิศและไม่หลงทาง นอกจากนี้ยังบอกได้ว่าองค์กรมีแรง

ขับเคลื่อน ไปยังเป้าหมายได้ดีหรือไม่ มั่นใจได้อย่างไรว่าระบบการทำงานในองค์กรยังมีประสิทธิภาพอยู่ มีจุดอ่อนที่จะต้องปรับปรุงอย่างไร ซึ่งการวิเคราะห์สถานะแวดล้อม SWOT Analysis มีปัจจัยที่ควรนำมาพิจารณา ๒ ส่วน ดังนี้

-๑๘-

## ๑. ปัจจัยภายใน (Internal Environment Analysis) ได้แก่

๑.๑ S มาจาก Strengths หมายถึง จุดเด่นหรือจุดแข็ง ซึ่งเป็นผลมาจากปัจจัยภายใน เป็นข้อดีที่เกิดจากสภาพแวดล้อมภายในองค์กร เช่น จุดแข็งด้านส่วนประสม จุดแข็งด้านการเงิน จุดแข็งด้านการผลิต จุดแข็ง ด้านทรัพยากรบุคคล องค์กรจะต้องใช้ประโยชน์จากจุดแข็งในการกำหนดกลยุทธ์

๑.๒ W มาจาก Weaknesses หมายถึง จุดด้อยหรือจุดอ่อน ซึ่งเป็นผลมาจากปัจจัยภายใน เป็น ปัญหาหรือข้อบกพร่องที่เกิดจากสภาพแวดล้อมภายในต่างๆ ขององค์กร ซึ่งองค์กรจะต้องหาวิธีในการแก้ปัญหาเหล่านั้น

## ๒. ปัจจัยภายนอก (External Environment Analysis) ได้แก่

๒.๑ O มาจาก Opportunities หมายถึง โอกาส เป็นผลจากการที่สภาพแวดล้อมภายนอกขององค์กรเอื้อประโยชน์หรือส่งเสริมการดำเนินงานขององค์กร โอกาสแตกต่างจากจุดแข็งตรงที่โอกาสนั้นเป็นผลมาจากสภาพแวดล้อมภายนอก แต่จุดแข็งนั้นเป็นผลมาจากสภาพแวดล้อมภายใน ผู้บริหารที่ดีจะต้องเสาะแสวงหาโอกาสอยู่เสมอ และใช้ประโยชน์จากโอกาสนั้น

๒.๒ T มาจาก Threats หมายถึง อุปสรรค เป็นข้อจำกัดที่เกิดจากสภาพแวดล้อมภายนอก ซึ่งการบริหารจำเป็นต้องปรับกลยุทธ์ให้สอดคล้องและพยายามขจัดอุปสรรค ต่างๆ ที่เกิดขึ้นให้ได้จริง

### วิเคราะห์ปัจจัยภายใน ภายนอก (SWOT) ขององค์การบริหารส่วนตำบลห้วยโจด (ระดับตัวบุคลากร)

<p><b>จุดแข็ง S</b></p> <ol style="list-style-type: none"> <li>มีภูมิภานาอยู่ในพื้นที่ อบต. และพื้นที่ใกล้เคียง อบต.</li> <li>มีอายุเฉลี่ย ๒๕ - ๔๐ ปี เป็นวัยทำงาน</li> <li>มีผู้หญิงมากกว่าผู้ชายทำให้การทำงานละเอียดรอบคอบไม่มีพฤติกรรมเสี่ยงต่อการทุจริต</li> <li>มีการพัฒนาศึกษาหาความรู้เพิ่มเติมอยู่เสมอ</li> <li>เป็นคนในชุมชนสามารถทำงานคล่องตัว โดยใช้ความสัมพันธ์ส่วนตัวได้</li> </ol>	<p><b>จุดอ่อน W</b></p> <ol style="list-style-type: none"> <li>บางส่วนมีความรู้ไม่สอดคล้องกับภารกิจของ อบต.</li> <li>ทำงานในลักษณะเชื่อความคิดส่วนตัวมากกว่าหลักการและเหตุผลที่ถูกต้องของทางราชการ</li> <li>มีภาระหนี้สิน</li> </ol>
<p><b>โอกาส O</b></p> <ol style="list-style-type: none"> <li>มีความใกล้ชิดคุ้นเคยกับประชาชนทำให้เกิดความร่วมมือในการทำงานง่ายขึ้น</li> <li>มีความจริงใจในการพัฒนาอุทิศตนได้ตลอดเวลา</li> <li>ชุมชนยังมีความคาดหวังในตัวผู้บริหารและการทำงานและ อบต.ในฐานะตัวแทน</li> </ol>	<p><b>ข้อจำกัด T</b></p> <ol style="list-style-type: none"> <li>ส่วนมากมีเงินเดือน/ค่าจ้างน้อย รายได้ไม่เพียงพอ</li> <li>ระดับความรู้ไม่เหมาะสมสอดคล้องกับความยากของงาน</li> <li>พื้นที่กว้างทำให้บุคลากรที่มีอยู่ไม่พอให้บริการ</li> <li>มีความก้าวหน้าในวงแคบ</li> </ol>

วิเคราะห์ปัจจัยภายใน ภายนอก (SWOT)  
ขององค์การบริหารส่วนตำบลห้วยโจด (ระดับองค์กร)

<p><b>จุดแข็ง S</b></p> <ol style="list-style-type: none"><li>บุคลากรมีความรักถิ่นไม่ต้องการย้าย</li><li>การเดินทางสะดวกทำงานเกินเวลาได้</li><li>ชุมชนยังมีความคาดหวังในตัวผู้บริหารและการทำงาน และ อดทนในสถานะตัวแทน</li><li>มีการส่งเสริมการศึกษาและฝึกอบรมบุคลากร</li><li>ให้โอกาสในการพัฒนาและส่งเสริมความก้าวหน้าของบุคลากรภายในองค์กรอย่างเสมอภาคกัน</li><li>ส่งเสริมให้มีการนำความรู้และทักษะใหม่ ๆ ที่ได้จากการศึกษาและฝึกอบรมมาใช้ในการปฏิบัติงาน</li></ol>	<p><b>จุดอ่อน W</b></p> <ol style="list-style-type: none"><li>ขาดบุคลากรที่มีความรู้เฉพาะด้านทางวิชาชีพ</li><li>พื้นที่ที่พัฒนามากว้าง ปัญหาทำให้บางสายงานมีบุคลากรไม่เพียงพอหรือไม่มี</li></ol>
<p><b>โอกาส O</b></p> <ol style="list-style-type: none"><li>ประชาชนให้ความร่วมมือในการพัฒนา อดทนดี</li><li>มีความคุ้นเคยกันทุกคน</li><li>บุคลากรมีถิ่นที่อยู่กระจายทั่วเขต อดทน ทำให้รู้สภาพพื้นที่ ทักษะคติของประชาชนได้ดี</li><li>บุคลากรมีการพัฒนาความรู้ปริญญาตรี /ปริญญาโทเพิ่มขึ้น</li><li>ผู้บริหารและผู้บังคับบัญชาตามสายงานมีบทบาทในการช่วยให้บุคลากรบรรลุเป้าประสงค์</li></ol>	<p><b>ข้อจำกัด T</b></p> <ol style="list-style-type: none"><li>มีระบบอุปถัมภ์ และกลุ่มพรรคพวกจากความสัมพันธ์แบบเครือญาติในชุมชน การดำเนินการทางวินัยเป็นไปได้ยากมักกระทบญาติพี่น้อง</li><li>ขาดบุคลากรที่มีความเชี่ยวชาญบางสายงาน ความรู้ที่มีจำกัดทำให้ต้องเพิ่มพูนความรู้ให้หลากหลายจึงจะทำงานได้ ครอบคลุมภารกิจ ของ อดทน.</li><li>งบประมาณน้อยเมื่อเปรียบเทียบกับพื้นที่ จำนวนประชากร และภารกิจ</li></ol>

องค์การบริหารส่วนตำบลห้วยโจด จึงกำหนดโครงสร้างการแบ่งส่วนราชการออกเป็น ๔ ส่วน ได้แก่

- สำนักงานปลัด มีหน้าที่ความรับผิดชอบเกี่ยวกับราชการทั่วไปขององค์การบริหารส่วนตำบล และราชการที่มีได้กำหนดให้เป็นหน้าที่ของส่วนราชการใดในองค์การบริหารส่วนตำบลโดยเฉพาะ งานธุรการ สารบรรณ การจัดทำแผนพัฒนาตำบล การจัดทำร่างข้อบัญญัติ การจัดทำทะเบียนสมาชิก อดทน. คณะกรรมการบริหารการดำเนินการตามนโยบายรัฐบาล แผนพัฒนาเศรษฐกิจและสังคมแห่งชาติ การให้คำปรึกษาหน้าที่ความรับผิดชอบ การปกครองบังคับบัญชาพนักงานส่วนตำบลและลูกจ้าง การบริหารงานบุคคลขององค์การบริหารส่วนตำบล การดำเนินการเกี่ยวกับการอนุญาตต่างๆ และงานอื่นๆที่เกี่ยวข้องและที่ได้รับมอบหมาย

- กองคลัง มีหน้าที่ความรับผิดชอบเกี่ยวกับงานการจ่าย การรับ การนำส่งเงิน การเก็บรักษาเงิน และเอกสารทางการเงิน การตรวจสอบใบสำคัญ ฎีกาเกี่ยวกับเงินเดือน ค่าจ้าง ค่าตอบแทน เงินบำเหน็จบำนาญ เงินอื่นๆ งานเกี่ยวกับการจัดทำงบประมาณฐานะทางการเงิน การจัดสรรเงินต่างๆ การจัดทำบัญชีทุกประเภท

ทะเบียนคุมเงินรายได้และรายจ่ายต่างๆ การควบคุมการเบิกจ่าย งานทำงบทดลองประจำเดือน ประจำปี งานเกี่ยวกับการพัสดุขององค์การบริหารส่วนตำบลและงานอื่นๆที่เกี่ยวข้องและที่ได้รับมอบหมาย

-๒๐-

๓. กองช่าง มีหน้าที่ความรับผิดชอบเกี่ยวกับการสำรวจ ออกแบบ การจัดทำข้อมูลทางด้านวิศวกรรม การจัดเก็บและทดสอบคุณภาพวัสดุ งานออกแบบและเขียนแบบ การตรวจสอบ การก่อสร้าง งานการควบคุมอาคารตามระเบียบกฎหมาย งานแผนการปฏิบัติ งานการก่อสร้างและซ่อมบำรุง การควบคุมการปฏิบัติงานเครื่องจักรกล การควบคุม การบำรุงรักษาเครื่องจักรกลและยานพาหนะ และงานอื่นๆที่เกี่ยวข้องและที่ได้รับมอบหมาย

๔. กองการศึกษา ศาสนา และวัฒนธรรม มีหน้าที่ความรับผิดชอบเกี่ยวกับการปฏิบัติงานทางการศึกษาเกี่ยวกับการจัดการศึกษาเด็กปฐมวัย การวางแผนการศึกษา การจัดบริการส่งเสริมการศึกษา การเสนอแนะเกี่ยวกับการศึกษา ส่งเสริมการวิจัย การวางโครงการ รวบรวมข้อมูลสถิติการศึกษา เพื่อนำไปประกอบการพิจารณา กำหนดนโยบายแผนงานและแนวทางการปฏิบัติในการจัดการศึกษา และงานอื่นๆที่เกี่ยวข้องและที่ได้รับมอบหมาย

## ๘. โครงสร้างการกำหนดส่วนราชการ

จากการที่องค์การบริหารส่วนตำบลห้วยโจด ได้กำหนดภารกิจหลักและภารกิจรองที่จะดำเนินการดังกล่าวโดยองค์การบริหารส่วนตำบลกำหนดตำแหน่งของพนักงานส่วนตำบลให้ตรงกับภารกิจ และในระยะแรกการกำหนดโครงสร้างส่วนราชการที่รองรับการดำเนินการตามภารกิจนั้น อาจกำหนดเป็นภารกิจอยู่ในรูปแบบของงานและในระยะต่อไป เมื่อมีการดำเนินการตามภารกิจนั้น และองค์การบริหารส่วนตำบลเห็นว่าภารกิจนั้นมีปริมาณงานมากพอก็อาจจะพิจารณาตั้งเป็นส่วนต่อไป โดยเริ่มแรกกำหนดโครงสร้างไว้ ดังนี้

### ๘.๑ โครงสร้าง

โครงสร้างตามแผนอัตรากำลังปัจจุบัน	โครงสร้างตามแผนอัตรากำลังใหม่
<p><b>๑. สำนักงานปลัด อบต.</b></p> <p><b>๑.๑ งานบริหารทั่วไป</b></p> <ul style="list-style-type: none"> <li>- งานสารบรรณ</li> <li>- งานบริหารงานบุคคล</li> <li>- งานเลือกตั้งและทะเบียนข้อมูล</li> <li>- งานตรวจสอบภายใน</li> </ul> <p><b>๑.๒ งานนโยบายและแผน</b></p> <ul style="list-style-type: none"> <li>- งานนโยบายและแผน</li> <li>- งานวิชาการ</li> <li>- งานข้อมูลและประชาสัมพันธ์</li> <li>- งานงบประมาณ</li> </ul> <p><b>๑.๓ งานกฎหมายและคดี</b></p> <ul style="list-style-type: none"> <li>- งานกฎหมายและคดี</li> <li>- งานร้องเรียนร้องทุกข์และอุทธรณ์</li> <li>- งานข้อบัญญัติและระเบียบ</li> </ul> <p><b>๑.๔ งานป้องกันและบรรเทาสาธารณภัย</b></p> <ul style="list-style-type: none"> <li>- งานอำนวยการ</li> </ul>	<p><b>๑. สำนักงานปลัด อบต.</b></p> <p><b>๑.๑ งานบริหารทั่วไป</b></p> <ul style="list-style-type: none"> <li>- งานสารบรรณ</li> <li>- งานบริหารงานบุคคล</li> <li>- งานเลือกตั้งและทะเบียนข้อมูล</li> <li>- งานตรวจสอบภายใน</li> </ul> <p><b>๑.๒ งานนโยบายและแผน</b></p> <ul style="list-style-type: none"> <li>- งานนโยบายและแผน</li> <li>- งานวิชาการ</li> <li>- งานข้อมูลและประชาสัมพันธ์</li> <li>- งานงบประมาณ</li> </ul> <p><b>๑.๓ งานกฎหมายและคดี</b></p> <ul style="list-style-type: none"> <li>- งานกฎหมายและคดี</li> <li>- งานร้องเรียนร้องทุกข์และอุทธรณ์</li> <li>- งานข้อบัญญัติและระเบียบ</li> </ul> <p><b>๑.๔ งานป้องกันและบรรเทาสาธารณภัย</b></p> <ul style="list-style-type: none"> <li>- งานอำนวยการ</li> </ul>

<ul style="list-style-type: none"> <li>- งานป้องกัน</li> <li>- งานฟื้นฟู</li> </ul>	<ul style="list-style-type: none"> <li>- งานป้องกัน</li> <li>- งานฟื้นฟู</li> </ul>
---	---

-๒๑-

โครงสร้างตามแผนอัตรากำลังปัจจุบัน	โครงสร้างตามแผนอัตรากำลังใหม่
<p><b>๑.๕ งานกิจการสภา อบต.</b></p> <ul style="list-style-type: none"> <li>- งานระเบียบข้อบังคับประชุม</li> <li>- งานการประชุม</li> <li>- งานอำนวยการและประสานงาน</li> </ul> <p><b>๑.๖ งานสวัสดิการและพัฒนาชุมชนสังคม</b> <b>สังเคราะห์</b></p> <ul style="list-style-type: none"> <li>- งานศูนย์เยาวชน</li> <li>- งานฝึกอบรมพัฒนาการ</li> <li>- งานสังเคราะห์เด็ก สตรี คนชรา และ ผู้พิการ ผู้ประสบภัยต่าง ๆ</li> <li>- งานส่งเสริมสุขภาพ</li> <li>- งานข้อมูล</li> </ul> <p><b>๑.๗ งานกิจการประปา</b></p> <ul style="list-style-type: none"> <li>- งานผลิตน้ำประปา</li> <li>- งานประสานกิจการประปา</li> </ul> <p><b>๒. กองคลัง</b></p> <p><b>๒.๑ งานการเงิน</b></p> <ul style="list-style-type: none"> <li>- งานการเงิน</li> <li>- งานรับเงินเบิกจ่ายเงิน</li> <li>- งานจัดทำฎีกาเบิกจ่ายเงิน</li> <li>- งานเก็บรักษาเงิน</li> </ul> <p><b>๒.๒ งานบัญชี</b></p> <ul style="list-style-type: none"> <li>- งานการบัญชี</li> <li>- งานทะเบียนการคุมเบิกจ่ายเงิน</li> <li>- งานงบการเงินและงบทดลอง</li> <li>- งานแสดงฐานะทางการเงิน</li> </ul> <p><b>๒.๓ งานพัฒนาและจัดเก็บรายได้</b></p> <ul style="list-style-type: none"> <li>- งานภาษีอากร ค่าธรรมเนียมและค่าเช่า</li> <li>- งานพัฒนารายได้</li> <li>- งานควบคุมกิจการค้าและค่าปรับ</li> <li>- งานทะเบียนควบคุมและเร่งรัดรายได้</li> </ul>	<p><b>๑.๕ งานกิจการสภา อบต.</b></p> <ul style="list-style-type: none"> <li>- งานระเบียบข้อบังคับประชุม</li> <li>- งานการประชุม</li> <li>- งานอำนวยการและประสานงาน</li> </ul> <p><b>๑.๖ งานสวัสดิการและพัฒนาชุมชนสังคม</b> <b>สังเคราะห์</b></p> <ul style="list-style-type: none"> <li>- งานศูนย์เยาวชน</li> <li>- งานฝึกอบรมพัฒนาการ</li> <li>- งานสังเคราะห์เด็ก สตรี คนชรา และ ผู้พิการ ผู้ประสบภัยต่าง ๆ</li> <li>- งานส่งเสริมสุขภาพ</li> <li>- งานข้อมูล</li> </ul> <p><b>๑.๗ งานกิจการประปา</b></p> <ul style="list-style-type: none"> <li>- งานผลิตน้ำประปา</li> <li>- งานประสานกิจการประปา</li> </ul> <p><b>๒. กองคลัง</b></p> <p><b>๒.๑ งานการเงิน</b></p> <ul style="list-style-type: none"> <li>- งานการเงิน</li> <li>- งานรับเงินเบิกจ่ายเงิน</li> <li>- งานจัดทำฎีกาเบิกจ่ายเงิน</li> <li>- งานเก็บรักษาเงิน</li> </ul> <p><b>๒.๒ งานบัญชี</b></p> <ul style="list-style-type: none"> <li>- งานการบัญชี</li> <li>- งานทะเบียนการคุมเบิกจ่ายเงิน</li> <li>- งานงบการเงินและงบทดลอง</li> <li>- งานแสดงฐานะทางการเงิน</li> </ul> <p><b>๒.๓ งานพัฒนาและจัดเก็บรายได้</b></p> <ul style="list-style-type: none"> <li>- งานภาษีอากร ค่าธรรมเนียมและค่าเช่า</li> <li>- งานพัฒนารายได้</li> <li>- งานควบคุมกิจการค้าและค่าปรับ</li> <li>- งานทะเบียนควบคุมและเร่งรัดรายได้</li> </ul>



<p><b>๒.๔ งานทะเบียนทรัพย์สินและพัสดุ</b></p> <ul style="list-style-type: none"> <li>- งานทะเบียนทรัพย์สินและแผนที่ภาษี</li> <li>- งานพัสดุ</li> <li>- งานทะเบียนเบิกจ่ายวัสดุครุภัณฑ์</li> </ul>	<p><b>๒.๔ งานทะเบียนทรัพย์สินและพัสดุ</b></p> <ul style="list-style-type: none"> <li>- งานทะเบียนทรัพย์สินและแผนที่ภาษี</li> <li>- งานพัสดุ</li> <li>- งานทะเบียนเบิกจ่ายวัสดุครุภัณฑ์</li> </ul>
---	---

-๒๒-

โครงสร้างตามแผนอัตรากำลังปัจจุบัน	โครงสร้างตามแผนอัตรากำลังใหม่
<p><b>๓. กองช่าง</b></p> <p><b>๓.๑ งานก่อสร้าง</b></p> <ul style="list-style-type: none"> <li>- งานก่อสร้างและบูรณะถนน</li> <li>- งานก่อสร้างสะพาน เขื่อน ทดน้ำ</li> <li>- งานข้อมูลก่อสร้าง</li> </ul> <p><b>๓.๒ งานออกแบบและควบคุมอาคาร</b></p> <ul style="list-style-type: none"> <li>- งานประเมินราคา</li> <li>- งานควบคุมการก่อสร้างอาคาร</li> <li>- งานออกแบบและบริการข้อมูล</li> </ul> <p><b>๓.๓ งานผังเมือง</b></p> <ul style="list-style-type: none"> <li>- งานสำรวจและแผนที่</li> <li>- งานวางผังพัฒนาเมือง</li> <li>- งานควบคุมทางผังเมือง</li> </ul>	<p><b>๓. กองช่าง</b></p> <p><b>๓.๑ งานก่อสร้าง</b></p> <ul style="list-style-type: none"> <li>- งานก่อสร้างและบูรณะถนน</li> <li>- งานก่อสร้างสะพาน เขื่อน ทดน้ำ</li> <li>- งานข้อมูลก่อสร้าง</li> </ul> <p><b>๓.๒ งานออกแบบและควบคุมอาคาร</b></p> <ul style="list-style-type: none"> <li>- งานประเมินราคา</li> <li>- งานควบคุมการก่อสร้างอาคาร</li> <li>- งานออกแบบและบริการข้อมูล</li> </ul> <p><b>๓.๓ งานผังเมือง</b></p> <ul style="list-style-type: none"> <li>- งานสำรวจและแผนที่</li> <li>- งานวางผังพัฒนาเมือง</li> <li>- งานควบคุมทางผังเมือง</li> </ul>

<p><b>๔. กองการศึกษา ศาสนา และวัฒนธรรม</b></p> <p><b>๔.๑ งานบริหารการศึกษา</b></p> <ul style="list-style-type: none"> <li>- งานการศึกษา</li> <li>- งานบริหาร</li> <li>- งานแผนและวิชาการ</li> </ul> <p><b>๔.๒ งานส่งเสริมการศึกษา ศาสนาและวัฒนธรรม</b></p> <ul style="list-style-type: none"> <li>- งานส่งเสริมอนุรักษ์ศาสนา ศิลปะ วัฒนธรรม จารีตประเพณีท้องถิ่น</li> <li>- งานข้อมูล, และเผยแพร่ความรู้</li> <li>- งานศูนย์วัฒนธรรม</li> <li>- งานการกีฬาและนันทนาการ</li> </ul>	<p><b>๓.๔ งานประสานสาธารณูปโภค</b></p> <ul style="list-style-type: none"> <li>- งานประสานสาธารณูปโภค ไฟฟ้า</li> <li>- งานออกแบบติดตั้งไฟฟ้า</li> <li>- งานซ่อมแซมบำรุงรักษาไฟฟ้า</li> </ul> <p><b>๔. กองการศึกษา ศาสนา และวัฒนธรรม</b></p> <p><b>๔.๑ งานบริหารการศึกษา</b></p> <ul style="list-style-type: none"> <li>- งานการศึกษา</li> <li>- งานบริหาร</li> <li>- งานแผนและวิชาการ</li> </ul> <p><b>๔.๒ งานส่งเสริมการศึกษา ศาสนาและวัฒนธรรม</b></p> <ul style="list-style-type: none"> <li>- งานส่งเสริมอนุรักษ์ศาสนา ศิลปะ วัฒนธรรม จารีตประเพณีท้องถิ่น</li> <li>- งานข้อมูล, และเผยแพร่ความรู้</li> <li>- งานศูนย์วัฒนธรรม</li> <li>- งานการกีฬาและนันทนาการ</li> </ul>
---	---

**๘.๒ การวิเคราะห์การกำหนดตำแหน่ง**

จากข้อ ๘.๑ โครงสร้าง องค์การบริหารส่วนตำบลห้วยโจด ได้วิเคราะห์การกำหนดตำแหน่งจากภารกิจที่จะดำเนินการในแต่ละส่วนราชการในอนาคต ๓ ปี ซึ่งเป็นตัวสะท้อนให้เห็นว่าปริมาณงานในแต่ละส่วนราชการมีเท่าใด เพื่อนำมาวิเคราะห์ว่าจะใช้ตำแหน่งใด จำนวนเท่าใด ในส่วนราชการใด ในระยะเวลา ๓ ปี ข้างหน้า จึงจะเหมาะสมกับภารกิจ และปริมาณงาน และเพื่อให้คุ้มค่าต่อการใช้จ่ายงบประมาณขององค์กรปกครองส่วนท้องถิ่น และเพื่อให้การบริหารงานขององค์กรปกครองส่วนท้องถิ่นเป็นไปอย่างมีประสิทธิภาพ ประสิทธิผล โดยนำผลการวิเคราะห์ตำแหน่งมากรอกข้อมูลลงในกรอบอัตรากำลัง ๓ ปี

-๒๓-

คณะกรรมการพนักงานส่วนตำบลจังหวัดสระแก้ว (ก.อบต.จังหวัดสระแก้ว) ได้มีมติในที่ประชุมครั้งที่ ๑/๒๕๕๒ เมื่อวันที่ ๒๑ มกราคม ๒๕๕๒ เห็นชอบให้ปรับขนาดองค์การบริหารส่วนตำบลจากขนาดเล็กเป็นขนาดกลาง ปัจจุบันมี ปลัดองค์การบริหารส่วนตำบล (นักบริหารงานท้องถิ่น ระดับกลาง) เป็นผู้บังคับบัญชา ฝ่ายข้าราชการประจำ โดยกำหนดโครงสร้างการแบ่งส่วนราชการออกเป็น ๔ ส่วนราชการ มีบุคลากรในแต่ละส่วนราชการประกอบด้วย

๑. สำนักงานปลัด
  - ๑.๑ พนักงานส่วนตำบล ๘ อัตรา
  - ๑.๒ ลูกจ้างประจำ ๑ อัตรา
  - ๑.๓ พนักงานจ้าง ๑๓ อัตรา
๒. กองคลัง
  - ๒.๑ พนักงานส่วนตำบล ๔ อัตรา
  - ๒.๒ ลูกจ้างประจำ ๑ อัตรา
  - ๒.๓ พนักงานจ้าง ๑ อัตรา

๓. กองช่าง
- ๓.๑ พนักงานส่วนตำบล ๓ อัตรา
- ๓.๒ พนักงานจ้าง ๓ อัตรา
๔. กองการศึกษา ศาสนาและวัฒนธรรม
- ๔.๑ พนักงานส่วนตำบล ๒ อัตรา
- ๔.๒ พนักงานครู ๓ อัตรา
- ๔.๓ พนักงานจ้าง ๔ อัตรา

การกำหนดสายงานในองค์การบริหารส่วนตำบลห้วยโจด เพื่อพิจารณาปรับลด หรือเพิ่ม อัตรากำลัง ในแผนอัตรากำลัง ๓ ปี ประจำปีงบประมาณ พ.ศ. ๒๕๖๑ – ๒๕๖๓ นั้น องค์การบริหารส่วนตำบลห้วยโจด มีปลัดองค์การบริหารส่วนตำบล (บริหารงานท้องถิ่น ระดับกลาง) จำนวน ๑ คน เป็นผู้ดูแลบังคับบัญชา และมีหัวหน้า ส่วนราชการ (ผู้อำนวยการกอง / อำนวยการ ระดับต้น ) ๔ ส่วนราชการ ปกครองบังคับบัญชา ผู้ใต้บังคับบัญชาในแต่ละ ส่วนราชการ ซึ่งแต่ละส่วนราชการมีสายงาน ในแต่ละส่วนราชการ จำนวนคน ที่ประกอบไปด้วย พนักงานส่วน ตำบล ลูกจ้างประจำ และพนักงาน เพื่อนำเอาจำนวนคนมาเปรียบเทียบสัดส่วนการคิดปริมาณงานในแต่ละสายงาน ใช้วิธีคิดจากข้อ ๓.๑.๓ เพื่อได้ค่าปริมาณงานในภาพรวม และเมื่อนำปริมาณของแต่ละสายงานในภาพรวมที่ได้มา เปรียบเทียบการกำหนดจำนวนอัตราคนในแต่ละสายงาน ดังตาราง

ส่วนราชการ	งาน	จำนวนพนักงาน (อัตราที่มี)			
		พนักงาน	ลจ.ประจำ	พ.ภารกิจ	พ.ทั่วไป
สำนักงานปลัด	บริหารทั่วไป	๒	-	๒	๖
	นโยบายและแผน	๑	-	๑	-
	กฎหมายและคดี	๑	-	-	-
	ป้องกันและบรรเทาสาธารณภัย	๑	-	๑	-
	กิจการสภา	-	-	-	-
	สวัสดิการและพัฒนาชุมชนสังคมสงเคราะห์	-	๑	-	-
	กิจการประปา	-	-	-	๓

-๒๔-

ส่วนราชการ	งาน	จำนวนพนักงาน (อัตราที่มี)			
		พนักงาน	ลจ.ประจำ	พ.ภารกิจ	พ.ทั่วไป
กองคลัง	การเงิน	๑	-	-	-
	บัญชี	-	๑	-	-
	พัฒนาและจัดเก็บรายได้	๑	-	๑	-
	ทะเบียนทรัพย์สินและพัสดุ	๑	-	-	-
กองช่าง	ก่อสร้าง	๓	-	๑	-
	ออกแบบและควบคุมอาคาร	-	-	-	-
	ผังเมือง	-	-	-	-
	ประสานสาธารณูปโภค	-	-	๒	-
กองการศึกษา ศาสนาและวัฒนธรรม	บริหารการศึกษา	๕	-	๒	๑
	การส่งเสริมการศึกษา ศาสนาและวัฒนธรรม	-	-	-	-

เมื่อได้จำนวนพนักงานส่วนตำบล ลูกจ้างประจำและพนักงานจ้าง ในแต่ละส่วนราชการ แต่ละสายงาน ดังกล่าวข้างต้น แล้ว องค์การบริหารส่วนตำบลห้วยโจด ได้นำเอาจำนวนพนักงานแต่ละสายงานที่มีในกรอบอัตรากำลัง มากำหนด ตำแหน่งตามทักษะ ความรู้ความสามารถ เพื่อปฏิบัติงานตอบโจทย์ ยุทธศาสตร์การพัฒนา ขององค์การบริหารส่วน ตำบลห้วยโจด ใน ๕ ยุทธศาสตร์ ดังนี้

- ๑.ยุทธศาสตร์ที่ ๑ ด้านการพัฒนาการคมนาคมสะดวก
- ๒.ยุทธศาสตร์ที่ ๒ ด้านการพัฒนาประชาชนมีคุณภาพ
- ๓.ยุทธศาสตร์ที่ ๓ ด้านการพัฒนาอุตสาหกรรมเกษตร
- ๔.ยุทธศาสตร์ที่ ๔ ด้านการพัฒนาการท่องเที่ยวเชิงนิเวศ
- ๕.ยุทธศาสตร์ที่ ๕ ด้านการพัฒนาการบริหารจัดการ

ประเด็นยุทธศาสตร์	เป้าประสงค์	ตำแหน่งพนักงานที่กำหนดรองรับ
ยุทธศาสตร์ที่ ๑ การพัฒนาการคมนาคมสะดวก	-พัฒนาระบบการคมนาคม ระบบสาธารณูปโภค สาธารณูปการและการคมนาคมให้ได้มาตรฐานและเพียงพอ เพื่อรองรับการขยายตัวของประชาคมอาเซียน โดยการก่อสร้างปรับปรุง ซ่อมแซมถนน สะพาน ทางเท้า ท่อระบายน้ำ และจัดระบบการคมนาคมให้เป็นระเบียบปลอดภัย เช่น ป้ายบอกเส้นทาง ไหล่ทาง สัญญาณไฟ บริเวณทางแยกต่างๆและย่านชุมชน	-ปลัด อบต. -รองปลัด อบต. -ผอ.กองช่าง -นายช่างโยธา,ผช.นายช่างโยธา,ผช.นายช่างไฟฟ้า -นักวิเคราะห์นโยบายและแผน -นิติกร
ยุทธศาสตร์ที่ ๒ การพัฒนาประชาชนมีคุณภาพ	-พัฒนาความปลอดภัยและคุณภาพชีวิต ส่งเสริมสนับสนุนด้านการสาธารณสุข การป้องกันและแก้ไข ปัญหาเสพติด การป้องกันและบรรเทาสาธารณภัย และการป้องกันและลดอุบัติเหตุทางถนน ส่งเสริมสนับสนุนการจัดสวัสดิการสังคม การสังคมสงเคราะห์ การพัฒนาคุณภาพชีวิตให้แก่ ผู้สูงอายุ สตรี เด็ก ผู้พิการ ผู้ด้อยโอกาส	-ปลัด อบต. -รองปลัด อบต. -หัวหน้าสำนักปลัด -นักพัฒนาชุมชน -เจ้าพนักงานป้องกันฯ -พนักงานขับเคลื่อนเครื่องจักรกลขนาดเบา (รถบรรทุกน้ำเอนกประสงค์,รถบรรทุกขยะ) -คนงาน,คนงานประจำรถขยะ

-๒๕-

ประเด็นยุทธศาสตร์	เป้าประสงค์	ตำแหน่งพนักงานที่กำหนดรองรับ
ยุทธศาสตร์ที่ ๒ การพัฒนาประชาชนมีคุณภาพ	-แก้ไขปัญหาความยากจนและกระจายรายได้ โดยการ พัฒนาทักษะฝีมือแรงงานเพื่อเพิ่มมูลค่าผลิตภัณฑ์ ส่งเสริมการประกอบอาชีพที่ยั่งยืนมีรายได้	ปลัด อบต. -รองปลัด อบต. -หัวหน้าสำนักปลัด -นักพัฒนาชุมชน
	-พัฒนาการบริการพื้นฐาน โดยจัดหาอุปโภค-บริโภค การปรับปรุงภูมิทัศน์สถานที่ราชการ สถานที่ท่องเที่ยว สนามกีฬา สถานที่พักผ่อน สวนสาธารณะ	-ผอ.กองช่าง -นายช่างโยธา,ผช.นายช่างโยธา -นักวิเคราะห์นโยบายและแผน -พนักงานขับเคลื่อนเครื่องจักรกลขนาดเบา (รถบรรทุกน้ำเอนกประสงค์,รถบรรทุกขยะ) -คนงาน,คนงานประจำรถขยะ
	-พัฒนาการศึกษา ศาสนา วัฒนธรรมและกีฬา โดยการ พัฒนาด้านเทคโนโลยีสารสนเทศให้ทันสมัย ส่งเสริมการเรียนการสอน พัฒนาระบบการศึกษา ส่งเสริมความรู้ ด้านภาษาต่างประเทศ ส่งเสริมทำนุบำรุง ฟื้นฟูศาสนา และวัฒนธรรม อนุรักษ์ศิลป์	-ปลัด อบต. -รองปลัด อบต. -ผอ.กองการศึกษาฯ -นักวิชาการศึกษา -พนักงานครู

	วัฒนธรรมท้องถิ่นโบราณสถานที่เป็นเอกลักษณ์ของท้องถิ่น สนับสนุนด้านการกีฬา พัฒนาโครงสร้างพื้นฐานด้านการกีฬาให้เพียงพอแก่เด็กและเยาวชน	-ผู้ช่วยครูผู้ดูแลเด็ก -ผู้ดูแลเด็ก
ยุทธศาสตร์ที่ ๓ การพัฒนาอุตสาหกรรม การเกษตร	-พัฒนาด้านการเกษตร โดยการส่งเสริม สนับสนุนการผลิตสินค้าเกษตรที่มีคุณภาพ ส่งเสริมสนับสนุนการแปรรูปผลผลิตทางการเกษตร พัฒนาคุณภาพการเกษตรปลอดภัย เกษตรทฤษฎีใหม่ ส่งเสริมการปลูกพืชสมุนไพร -การจัดการทรัพยากรธรรมชาติและสิ่งแวดล้อม โดยการบริหารจัดการแหล่งน้ำธรรมชาติ/แหล่งน้ำชลประทาน ให้สามารถเก็บน้ำได้ตลอดทั้งปี จัดการสิ่งแวดล้อมและมลพิษต่างๆ กำจัดขยะมูลฝอยและสิ่งปฏิกูล น้ำเสีย ส่งเสริมสนับสนุนการปลูกป่า อนุรักษ์และพัฒนาคุณภาพสิ่งแวดล้อม	-ปลัด อบต. -รองปลัด อบต. -หัวหน้าสำนักปลัด -นักพัฒนาชุมชน
ยุทธศาสตร์ที่ ๔ การท่องเที่ยวเชิงนิเวศ	-พัฒนาการท่องเที่ยว โดยการประชาสัมพันธ์และส่งเสริมการท่องเที่ยว สนับสนุนเครือข่ายประชาชนมีส่วนร่วมในการประชาสัมพันธ์และส่งเสริมการท่องเที่ยว พัฒนาและฟื้นฟูสถานที่ท่องเที่ยวทางธรรมชาติให้เอื้อต่อการเป็นแหล่งท่องเที่ยวเชิงนิเวศและวิถีชีวิตชุมชน	-ปลัด อบต. -รองปลัด อบต. -หัวหน้าสำนักปลัด -นักพัฒนาชุมชน -เจ้าพนักงานธุรการ -นักวิเคราะห์นโยบายและแผน
ยุทธศาสตร์ที่ ๕ การบริหารจัดการ	-พัฒนาการบริหารจัดการ โดยการส่งเสริมพัฒนาคุณภาพบุคลากร เสริมสร้างธรรมาภิบาลในการปฏิบัติงาน ควบคุมกำกับดูแลด้านงบประมาณให้มีประสิทธิภาพ เพิ่มขีดความสามารถในการปฏิบัติงานของบุคลากร ปรับปรุงสถานที่ เครื่องมือ เครื่องใช้ในการปฏิบัติงาน รณรงค์ให้เยาวชนและประชาชนตื่นตัวถึงความสำคัญของระบอบประชาธิปไตย การมีส่วนร่วมทางการเมือง การปกครองท้องถิ่นโดยยึดมั่นในการปกครองระบอบประชาธิปไตยอันมีพระมหากษัตริย์ทรงเป็นประมุข	-พนักงานส่วนตำบล ลูกจ้างประจำ และพนักงานจ้างทุกตำแหน่ง

กรอบอัตรากำลัง ๓ ปี ระหว่าง ปีงบประมาณ พ.ศ. ๒๕๖๑ - ๒๕๖๓ (ปรับปรุงครั้งที่ ๒ ปีงบประมาณ ๒๕๖๒) จากตารางข้างต้น จะเห็นว่า ตำแหน่งที่ใช้ในการกำหนดและจัดทำแผนอัตรากำลัง ขององค์การบริหารส่วนตำบล ห้วยโจด ที่มีในปัจจุบัน ใช้ภารกิจงานที่มีเป็นตัวกำหนดเป็นเกณฑ์ ดังนั้น ในระยะเวลา ๓ ปี ตั้งแต่ปีงบประมาณ พ.ศ. ๒๕๖๑ - ๒๕๖๓ องค์การบริหารส่วนตำบลห้วยโจด จึงกำหนดกรอบอัตรากำลัง เพื่อใช้ในการปฏิบัติงาน ในภารกิจให้บรรลุตามวัตถุประสงค์ และสำคัญผลตามเป้าหมายที่วางไว้ ดังนี้

ส่วนราชการ	กรอบอัตรากำลังเดิม	กรอบอัตรากำลังใหม่			เพิ่ม / ลด			หมายเหตุ
		๒๕๖๑	๒๕๖๒	๒๕๖๓	๒๕๖๑	๒๕๖๒	๒๕๖๓	
ปลัดองค์การบริหารส่วนตำบล (นักบริหารงานท้องถิ่น ระดับกลาง)	๑	๑	๑	๑	-	-	-	
รองปลัดองค์การบริหารส่วนตำบล (นักบริหารงานท้องถิ่น ระดับต้น)	๑	๑	๑	๑	-	-	-	
<b>สำนักงานปลัด</b>								
หัวหน้าสำนักงานปลัด (นักบริหารงานทั่วไป ระดับต้น)	๑	๑	๑	๑	-	-	-	
นิติกร ชก.	๑	๑	๑	๑	-	-	-	
นักวิเคราะห์นโยบายและแผน ชก.	๑	๑	๑	๑	-	-	-	
นักทรัพยากรบุคคล ปก.	๑	๑	๑	๑	-	-	-	
เจ้าพนักงานธุรการ ชง.	๑	๑	๑	๑	-	-	-	
เจ้าพนักงานป้องกันและบรรเทาสาธารณภัย ปง./ชง.	๑	๑	๑	๑	-	-	-	-ว่าง- ขอใช้บัญชี กสธ.
<b>ลูกจ้างประจำ</b>								
นักพัฒนาชุมชน	๑	๑	๑	๑	-	-	-	-ว่างให้ยุบเลิก-
<b>พนักงานจ้างตามภารกิจ (ผู้มีคุณวุฒิ)</b>								
ผู้ช่วยนักวิเคราะห์นโยบายและแผน	๑	๑	๑	๑	-	-	-	-ว่าง-
ผู้ช่วยเจ้าพนักงานธุรการ	๑	๑	๑	๑	-	-	-	
<b>พนักงานจ้างตามภารกิจ (ผู้มีทักษะ)</b>								
พนักงานขับเครื่องจักรกลขนาดเบา (รถบรรทุกน้ำเอนกประสงค์)	๑	๑	๑	๑	-	-	-	
พนักงานขับเครื่องจักรกลขนาดเบา (รถบรรทุกขยะ)	๑	๑	๑	๑	-	-	-	
คนงานประจำรถขยะ (ทักษะ)	-	-	๑	๑	-	+๑	-	ตัดโอนตำแหน่งจากพนักงานจ้างทั่วไป
<b>พนักงานจ้างทั่วไป</b>								
คนงาน	๒	๒	๒	๒	-	-	-	
คนงานประจำรถขยะ	๓	๓	๒	๒	-	-๑	-	ตัดโอนตำแหน่งไปเป็นพนักงานจ้างตามภารกิจ
แม่บ้าน	๑	๑	๑	๑	-	-	-	
พนักงานผลิตน้ำประปา	๓	๓	๓	๓	-	-	-	
<b>กองคลัง</b>								
ผู้อำนวยการกองคลัง (นักบริหารงานการคลัง ระดับต้น)	๑	๑	๑	๑	-	-	-	-ว่าง- ขอใช้บัญชีผู้ผ่านการ

								สอบคัดเลือก,คัดเลือกที่ ก.อบต.ดำเนินการ
--	--	--	--	--	--	--	--	--

-๒๗-

ส่วนราชการ	กรอบ อัตรา กำลังเดิม	กรอบอัตรากำลังใหม่			เพิ่ม / ลด			หมายเหตุ
		๒๕๖๑	๒๕๖๒	๒๕๖๓	๒๕๖๑	๒๕๖๒	๒๕๖๓	
<b>กองคลัง</b>								
นักวิชาการเงินและบัญชี ชก.	๑	๑	๑	๑	-	-	-	
เจ้าพนักงานพัสดุ ชง.	๑	๑	๑	๑	-	-	-	
เจ้าพนักงานจัดเก็บรายได้ ชง.	๑	๑	๑	๑	-	-	-	
<b>ลูกจ้างประจำ</b>								
เจ้าพนักงานการเงินและบัญชี	๑	๑	๑	๑	-	-	-	-ว่างให้ยุบเลิก-
<b>พนักงานจ้างตามภารกิจ (ผู้มีคุณวุฒิ)</b>								
ผู้ช่วยเจ้าพนักงานจัดเก็บรายได้	๑	๑	๑	๑	-	-	-	
ผู้ช่วยเจ้าพนักงานพัสดุ	-	-	๑	๑	-	+๑	-	กำหนดเพิ่ม
<b>กองช่าง</b>								
ผู้อำนวยการกองช่าง (นักบริหารงานช่าง ระดับต้น)	๑	๑	๑	๑	-	-	-	
นายช่างโยธา ชง.	๑	๑	๑	๑	-	-	-	
เจ้าพนักงานธุรการ ปง.	๑	๑	๑	๑	-	-	-	
<b>พนักงานจ้างตามภารกิจ (ผู้มีคุณวุฒิ)</b>								
ผู้ช่วยนายช่างโยธา	๑	๑	๑	๑	-	-	-	
ผู้ช่วยนายช่างไฟฟ้า	๑	๑	๑	๑	-	-	-	
<b>พนักงานจ้างตามภารกิจ (ผู้มีทักษะ)</b>								
พนักงานขับเครื่องจักรกลขนาดเบา (รถกระเช้า)	๑	๑	๑	๑	-	-	-	
<b>กองการศึกษา ศาสนา และ วัฒนธรรม</b>								
ผู้อำนวยการกองการศึกษา ศาสนา และวัฒนธรรม (นักบริหารงานการศึกษา ระดับต้น)	๑	๑	๑	๑	-	-	-	-ว่าง- ขอใช้บัญชีผู้ผ่านการสอบ คัดเลือก,คัดเลือกที่ ก.อบต. ดำเนินการ
นักวิชาการศึกษา ปก.	๑	๑	๑	๑	-	-	-	
<b>๑.ศพด.บ้านห้วยโจด</b>								
ครู	๑	๑	๑	๑	-	-	-	
<b>พนักงานจ้างตามภารกิจ (ผู้มีคุณวุฒิ)</b>								
ผู้ช่วยครูผู้ดูแลเด็ก	๑	๑	๑	๑	-	-	-	
<b>พนักงานจ้างตามภารกิจ (ผู้มีทักษะ)</b>								
ผู้ดูแลเด็ก (ทักษะ)	๑	๑	-	-	-	-๑	-	-ยุบเลิก
<b>พนักงานจ้างทั่วไป</b>								
ผู้ดูแลเด็ก (ทั่วไป)	-	-	๑	๑	-	+๑	-	-กำหนดเพิ่ม

ส่วนราชการ	กรอบ อัตรา กำลังเดิม	กรอบอัตรากำลังใหม่			เพิ่ม / ลด			หมายเหตุ
		๒๕๖๑	๒๕๖๒	๒๕๖๓	๒๕๖๑	๒๕๖๒	๒๕๖๓	
<b>กองการศึกษา ศาสนาและ วัฒนธรรม</b>								
<b>๒.ศพด.บ้านคลองยาง</b>								
ครู	๑	๑	๑	๑	-	-	-	
พนักงานจ้างตามภารกิจ (ผู้มีทักษะ)								
ผู้ดูแลเด็ก (ทักษะ)	-	-	๑	๑	-	+๑	-	ตัดโอนตำแหน่งจาก พนักงานจ้างทั่วไป
พนักงานจ้างทั่วไป								
ผู้ดูแลเด็ก (ทั่วไป)	๑	๑	-	-	-	-๑	-	ตัดโอนตำแหน่งไปเป็น พนักงานจ้างตามภารกิจ
<b>๓.ศพด.บ้านบ่อนางชิง</b>								
ครู	๑	๑	๑	๑	-	-	-	
พนักงานจ้างตามภารกิจ (ผู้มีทักษะ)								
ผู้ดูแลเด็ก (ทักษะ)	๑	๑	๑	๑	-	-	-	
<b>รวม</b>	<b>๔๓</b>	<b>๔๓</b>	<b>๔๔</b>	<b>๔๔</b>	<b>-</b>	<b>+๔/-๓</b>	<b>-</b>	

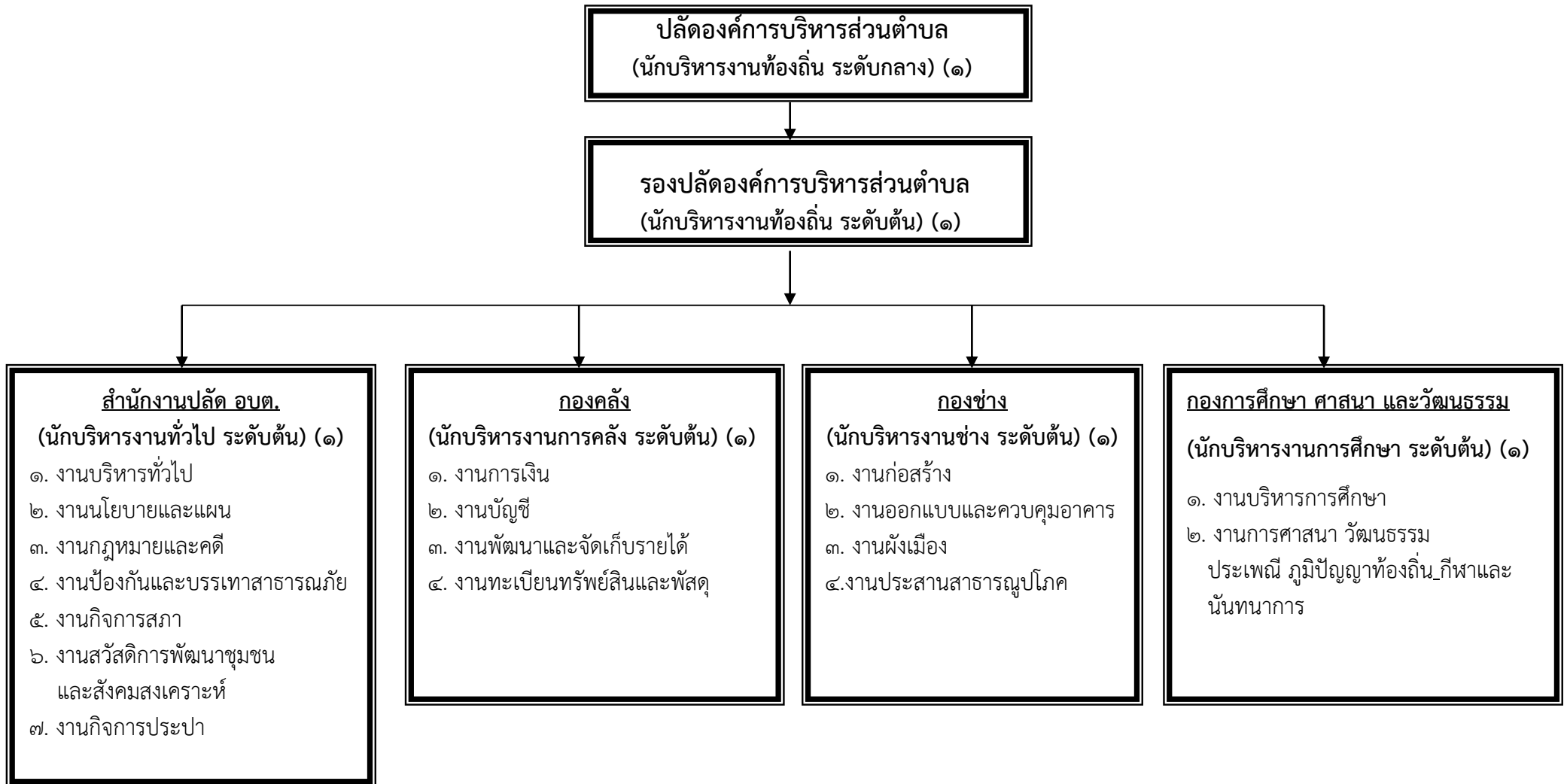


ข้อ ๙ หน้า ๒๗-๒๙ ตามเอกสารเอ็กเซล

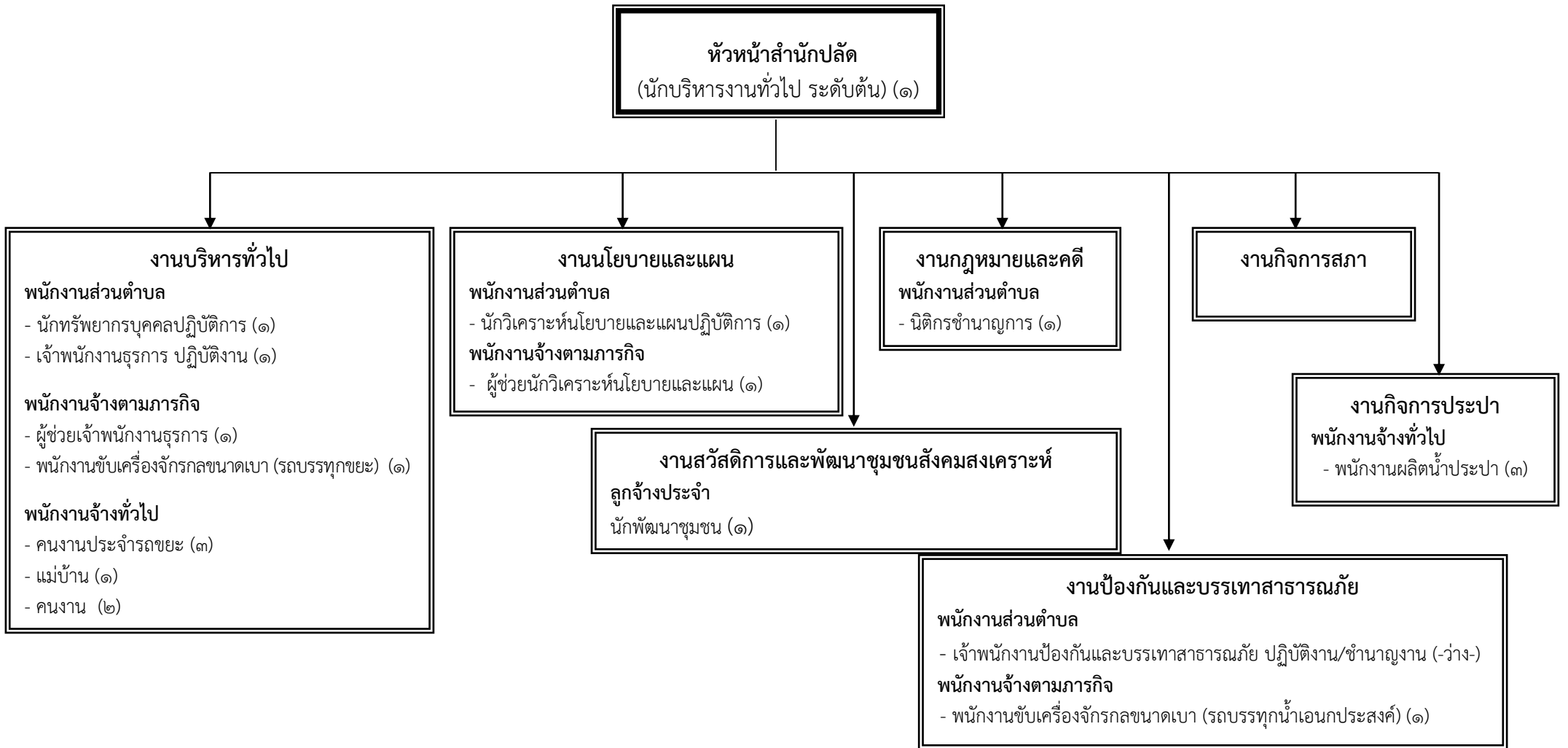


๑๐. แผนภูมิโครงสร้างการแบ่งส่วนราชการตามแผนอัตรากำลัง ๓ ปี

โครงสร้างส่วนราชการ องค์การบริหารส่วนตำบลห้วยโจด

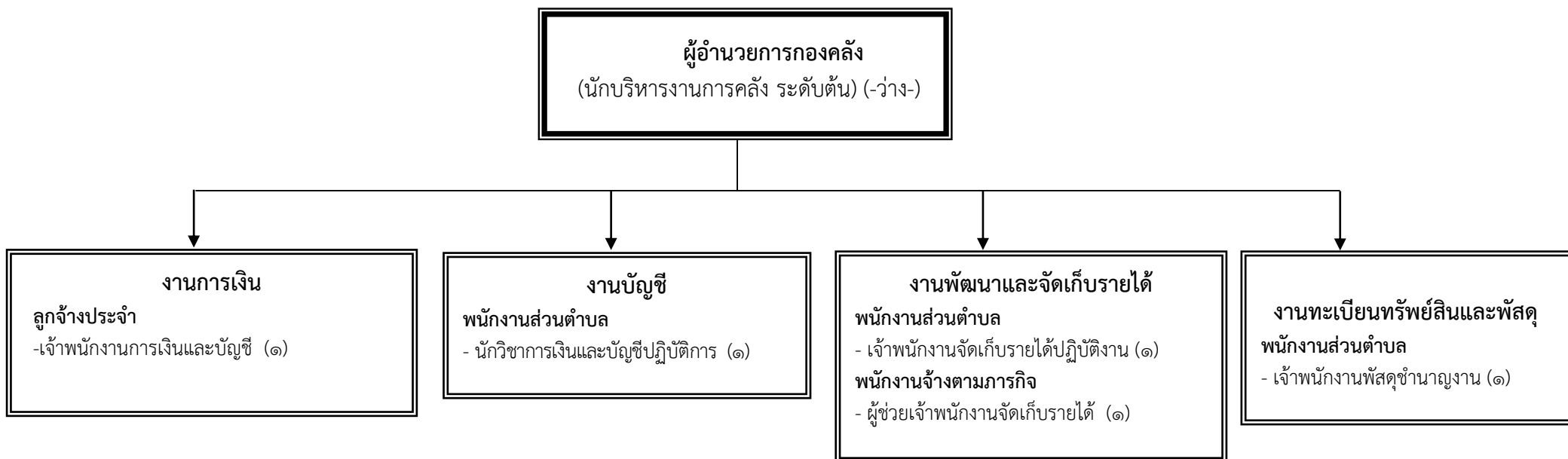


โครงสร้างของสำนักงานปลัด อบต.



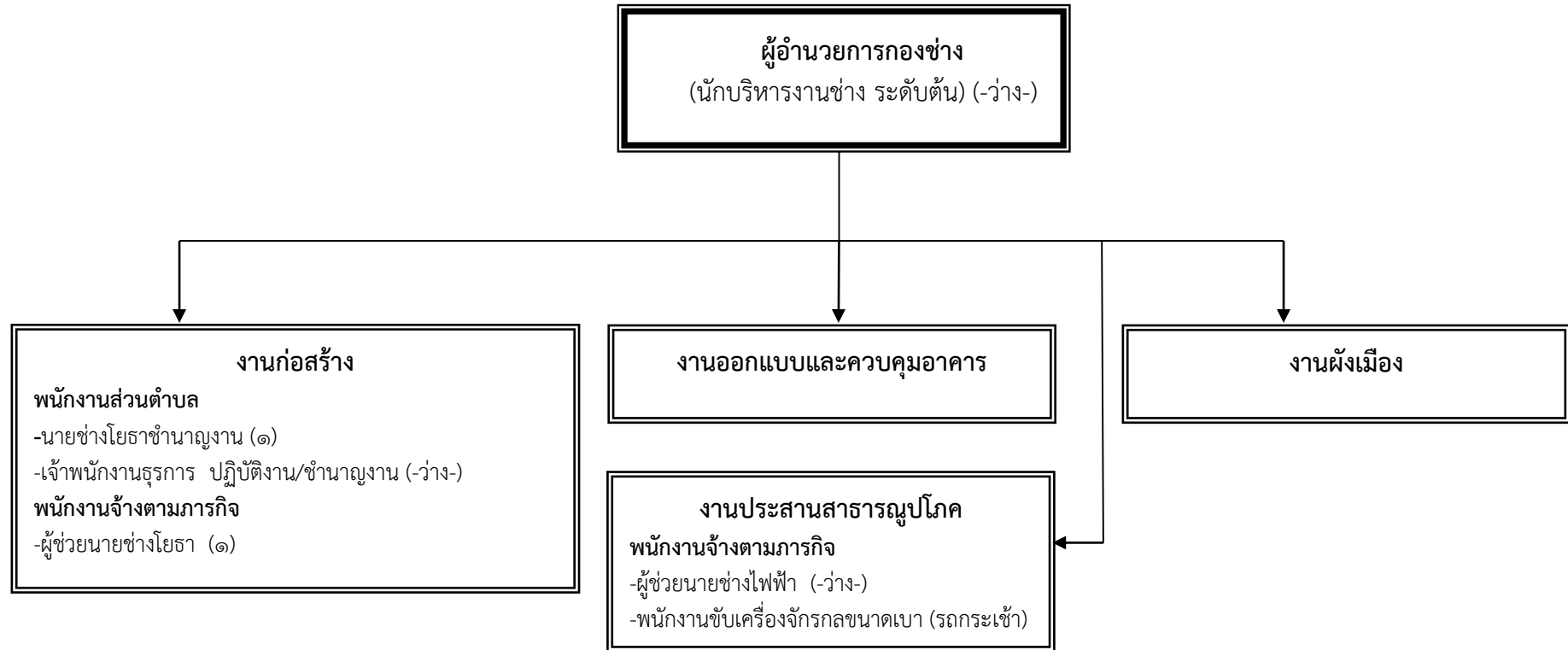
ระดับ	อ.ท.ต้น	ชำนาญการ	ปฏิบัติการ	ชำนาญงาน	ปฏิบัติงาน	ลูกจ้างประจำ	พนักงานจ้างตามภารกิจ	พนักงานจ้างทั่วไป
จำนวน	๑	๑	๒	-	๒	๑	๔	๙

### โครงสร้างองค์กร



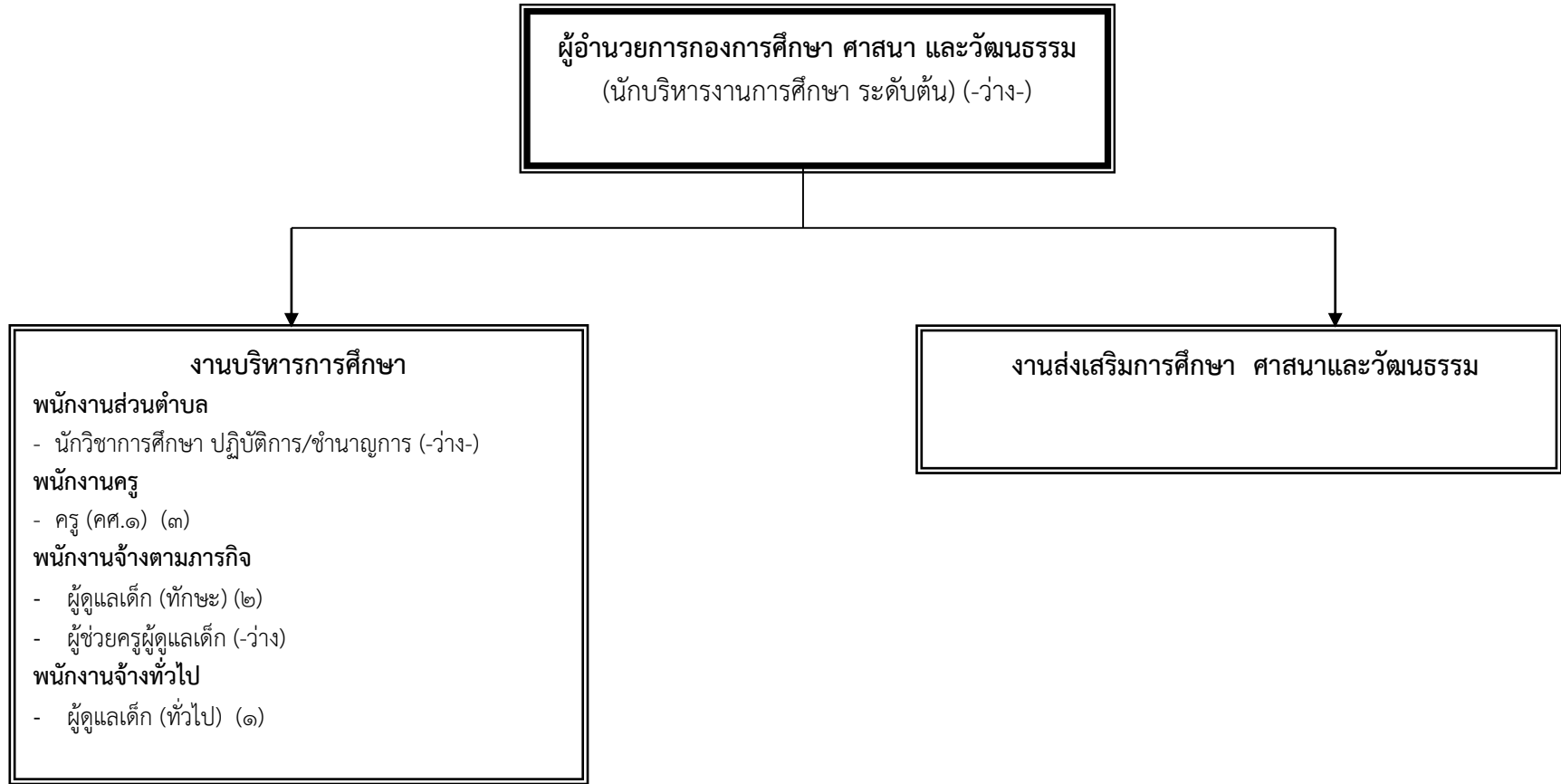
ระดับ	อท.ต้น	ชำนาญการ	ปฏิบัติการ	ชำนาญงาน	ปฏิบัติงาน	ลูกจ้างประจำ	พนักงานจ้างตามภารกิจ	พนักงานจ้างทั่วไป
จำนวน	๑	-	๑	๑	๑	๑	๑	-

### โครงสร้างกองช่าง



ระดับ	อท.ต้น	ชำนาญการ	ปฏิบัติการ	ชำนาญงาน	ปฏิบัติงาน	ลูกจ้างประจำ	พนักงานจ้างตามภารกิจ	พนักงานจ้างทั่วไป
จำนวน	๑	-	-	๑	๑	-	๓	-

### โครงสร้างกองการศึกษา ศาสนา และวัฒนธรรม



ระดับ	อท.ต้น	ชำนาญการ	ปฏิบัติการ	ชำนาญงาน	ปฏิบัติงาน	ลูกจ้างประจำ	ครูและบุคลากรทางการศึกษา	พนักงานจ้างตามภารกิจ	พนักงานจ้างทั่วไป
จำนวน	๑	-	๑	-	-	-	๓	๓	๑

ข้อ ๑๑ หน้า ๓๕-๓๘ ตามเอกสารอิเล็กทรอนิกส์



## ๑๒. แนวทางพัฒนาพนักงานส่วนท้องถิ่น

องค์การบริหารส่วนตำบลห้วยโจด กำหนดแนวทางการของพนักงานส่วนตำบลในสังกัดทุกระดับชั้น โดยมุ่งเน้นไปที่พัฒนาเพื่อเพิ่มพูนความรู้ ทักษะที่ดี มีคุณธรรมจริยธรรม อันจะทำให้การปฏิบัติหน้าที่ราชการมีประสิทธิภาพ เกิดประสิทธิผล ตามรอบการจัดทำแผนอัตรากำลัง ๓ ปี การพัฒนานอกจากการพัฒนาความรู้ทั่วไปในการปฏิบัติงาน เสริมความรู้และทักษะในแต่ละตำแหน่ง ด้านการบริหาร ด้านคุณสมบัติส่วนตัว และด้านอื่น ๆ ที่จำเป็นแล้ว องค์การบริหารส่วนตำบลห้วยโจด ตระหนักเป็นอย่างยิ่ง โดยมุ่งเน้นที่จะพัฒนาตามนโยบายของรัฐบาลแห่งรัฐ คือการพัฒนาบุคลากรตามแนวทาง ไทยแลนด์ ๔.๐ เพื่อประโยชน์ของประชาชนเป็นหลัก กล่าวคือ

๑. เป็นองค์การบริหารส่วนตำบลที่เปิดกว้างและเชื่อมโยงกัน มีการบริหารจัดการที่เปิดเผย โปร่งใส ในการทำงาน บุคคลภายนอกสามารถเข้าถึงข้อมูลข่าวสารของ หน่วยงานได้ มีการแบ่งปันข้อมูลซึ่งกันและกัน ระหว่างหน่วยงานรัฐ ภาคเอกชน และประชาชนทั่วไป เพื่อเป็นการตรวจสอบการทำงานระหว่างกันและเปิดกว้างซึ่งการมีส่วนร่วม การสร้างเครือข่าย

๒. องค์การบริหารส่วนตำบลยึดประชาชนเป็นศูนย์กลาง เป็นการทำงานที่ต้องเข้าใจประชาชนเป็นหลัก ทำงานเชิงรุกและมองไปข้างหน้า โดยตั้งคำถามเสมอว่า ประชาชนจะได้อะไร มุ่งเน้นแก้ไข ปัญหาความต้องการและตอบสนองความต้องการประชาชนเป็นสิ่งสำคัญ การอำนวยความสะดวกเชื่อมโยงทุกส่วนราชการ เพื่อเปิดโอกาสตอบโจทย์การทำงานร่วมกัน องค์การบริหารส่วนตำบลห้วยโจด มุ่งเน้นให้ประชาชนใช้ระบบดิจิทัล อิเล็กทรอนิกส์ เพื่อให้ประชาชนก้าวทันความก้าวหน้าของระบบข้อมูลสารสนเทศ โดยเปิดให้ประชาชนใช้บริการ WIFI ฟรี รวมถึงเปิดโอกาสให้ประชาชนใช้ระบบอินเทอร์เน็ตที่หน่วยงาน ให้ข้อมูลผ่านไลน์ เว็บไซต์ ของหน่วยงานด้วย

ทั้งนี้ในการพัฒนาบุคลากรในสังกัด ตามแนวทางข้างต้นนั้น กำหนดให้ทุกตำแหน่ง ได้มีโอกาสที่จะได้รับการพัฒนา ในช่วงระยะเวลาตามแผนอัตรากำลัง ๓ ปี ซึ่งวิธีการพัฒนา อาจใช้วิธีการใดวิธีการหนึ่ง เช่น การปฐมนิเทศ การฝึกอบรม การศึกษาหรือดูงาน การประชุมเชิงปฏิบัติการ ฯลฯ ประกอบในการพัฒนาพนักงานส่วนตำบล เพื่อให้งานเป็นไปอย่างมีประสิทธิภาพและประสิทธิผลบังเกิดผลดีต่อประชาชนและท้องถิ่น ซึ่งการพัฒนาแรกจะเน้นที่การพัฒนาพื้นฐานการปฏิบัติงานพื้นฐานของพนักงานที่จำเป็นต่อการปฏิบัติราชการ เช่น

- ✓ การบริหารโครงการ
- ✓ การให้บริการ
- ✓ การวิจัย
- ✓ ทักษะการติดต่อสื่อสาร
- ✓ การเขียนหนังสือราชการ
- ✓ การใช้เทคโนโลยีสมัยใหม่ เช่น การใช้โปรแกรมคอมพิวเตอร์ต่างๆ เป็นต้น

ส่วนการพัฒนาพฤติกรรมกรรมการปฏิบัติราชการ มีความสำคัญอย่างยิ่ง เนื่องจากว่า บุคลากรที่มาดำรงตำแหน่ง ในสังกัดนั้น มีที่มาของแต่ละคนไม่เหมือนกันต่างสถานที่ ต่างภาค ต่างภาษาถิ่น ดังนั้น ในการพัฒนาพฤติกรรมกรรมการปฏิบัติราชการ จึงมีความสำคัญประกอบกับพฤติกรรมปฏิบัติราชการเป็นคุณลักษณะร่วมของพนักงานส่วนตำบลทุกคนที่พึงมี เป็นการหล่อหลอมให้เกิดพฤติกรรมและค่านิยมพึงประสงค์ร่วมกัน เพื่อให้เกิดประโยชน์สูงสุดกับองค์การบริหารส่วนตำบลห้วยโจด ประกอบด้วย

- ✓ การมุ่งผลสัมฤทธิ์
- ✓ การยึดมั่นในความถูกต้องชอบธรรมและจริยธรรม
- ✓ การเข้าใจในองค์กรและระบบงาน
- ✓ การบริการเป็นเลิศ
- ✓ การทำงานเป็นทีม

### ๑๓. ประกาศคุณธรรม จริยธรรมของพนักงานส่วนท้องถิ่นและลูกจ้าง

พนักงานส่วนตำบล พนักงานครู ลูกจ้างประจำ และพนักงานจ้างขององค์การบริหารส่วนตำบลห้วยโจด มีหน้าที่ดำเนินการให้เป็นไปตามกฎหมาย เพื่อรักษาประโยชน์ส่วนรวมและประเทศชาติ อำนวยความสะดวกและให้บริการแก่ประชาชนตามหลักธรรมาภิบาล โดยจะต้องยึดมั่นในค่านิยมหลักของมาตรฐานจริยธรรม ดังนี้

๑. การยึดมั่นในคุณธรรมและจริยธรรม
  ๒. การมีจิตสำนึกที่ดี ซื่อสัตย์ สุจริต และรับผิดชอบ
  ๓. การยึดถือประโยชน์ของประเทศไทยเหนือกว่าประโยชน์ส่วนตน และไม่มีผลประโยชน์ทับซ้อน
  ๔. การยื่นหยัดทำในสิ่งที่ถูกต้อง เป็นธรรม และถูกกฎหมาย
  ๕. การให้บริการแก่ประชาชนด้วยความรวดเร็ว มีอัธยาศัย และไม่เลือกปฏิบัติ
  ๖. การให้ข้อมูลข่าวสารแก่ประชาชนอย่างครบถ้วน ถูกต้อง และไม่บิดเบือนข้อเท็จจริง
  ๗. การมุ่งผลสัมฤทธิ์ของงาน รักษามาตรฐาน มีคุณภาพโปร่งใส และตรวจสอบได้
  ๘. การยึดมั่นในระบอบประชาธิปไตยอันมีพระมหากษัตริย์ทรงเป็นประมุข
  ๙. การยึดมั่นในหลักจรรยาวิชาชีพขององค์กร
- ทั้งนี้ การฝ่าฝืนหรือไม่ปฏิบัติตามมาตรฐานทางจริยธรรม ให้ถือว่าเป็นการกระทำผิดทางวินัย

\*\*\*\*\*

ภาคผนวก